

Dell™ Inspiron™ 11 Onderhoudshandleiding

[Voordat u begint](#)

[Accu](#)

[Toetsenbord](#)

[Polssteun](#)

[Luidsprekers](#)

[Vaste schijf](#)

[Geheugenmodule](#)

[Polssteunbeugel](#)

[LED-kaart](#)

[Ventilator van processor](#)

[Interne kaart met draadloze Bluetooth-technologie](#)

[Knoopcelbatterij](#)

[Draadloze minikaart\(en\)](#)

[Warmteafleider van de processor](#)

[Geheugen- en processorkaart](#)

[I/O-kaart](#)

[Connector voor netadapter](#)

[Beeldscherm en deksel](#)

[Camerakaart](#)

[Moederbord](#)

[Het BIOS flashen](#)

[Uitgebreide specificaties](#)

Opmerkingen en waarschuwingen



OPMERKING: Een OPMERKING duidt belangrijke informatie aan voor een beter gebruik van de computer.



WAARSCHUWING: EEN WAARSCHUWING duidt potentiële schade aan hardware of potentieel gegevensverlies aan en vertelt u hoe het probleem kan worden vermeden.



VOORZICHTIG: Een GEVAAR-KENNISGEVING duidt een risico van schade aan eigendommen, lichamelijk letsel of overlijden aan.

De informatie in dit document kan zonder voorafgaande kennisgeving worden gewijzigd.
© 2009 Dell Inc. Alle rechten voorbehouden.

Verveelvoudiging van dit document op welke wijze dan ook zonder de schriftelijke toestemming van Dell Inc. is strikt verboden.

Handelsmerken gebruikt in deze tekst: *Dell*, het *DELL*-logo en *Inspiron* zijn handelsmerken van Dell Inc.; *Bluetooth* is een gedeponeerd handelsmerk van Bluetooth SIG, Inc. dat in licentie is gegeven aan Dell; *Microsoft*, *Windows*, *Windows Vista* en het logo op de startknop van *Windows Vista* zijn handelsmerken of gedeponeerde handelsmerken van Microsoft Corporation in de Verenigde Staten en/of andere landen; *Intel*, *Celeron* en *Pentium* zijn gedeponeerde handelsmerken van Intel Corporation in de Verenigde Staten en andere landen.

Overige handelsmerken en handelsnamen kunnen in dit document gebruikt om te verwijzen naar entiteiten die het eigendomsrecht op de merken claimen dan wel de namen van hun producten. Dell Inc. claimt op geen enkele wijze enig eigendomsrecht ten aanzien van andere handelsmerken of handelsnamen dan haar eigen handelsmerken en handelsnamen.

Beschreven model: P03T-serie; beschreven type: P03T001

augustus 2009 Rev. A00

[Terug naar inhoudsopgave](#)

Connector voor netadapter

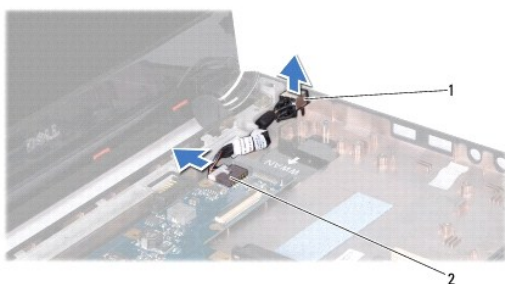
Dell™ Inspiron™ 11 Onderhoudshandleiding

- [De connector voor de netadapter verwijderen](#)
- [De connector voor de netadapter terugplaatsen](#)

- ⚠ VOORZICHTIG:** Lees de veiligheidsinstructies die bij de computer zijn geleverd voordat u werkzaamheden binnen de computer uitvoert. Raadpleeg voor meer informatie over veiligheidsrichtlijnen onze website over wet- en regelgeving op www.dell.com/regulatory_compliance.
- ⚠ WAARSCHUWING:** Alleen een bevoegde onderhoudsmonteur mag reparaties aan uw computer uitvoeren. Schade als gevolg van **onderhoudswerkzaamheden die niet door Dell™ zijn goedgekeurd, valt niet onder de garantie.**
- ⚠ WAARSCHUWING:** Voorkom elektrostatische ontlading door uzelf te aarden met een aardingspolsbandje of door regelmatig een ongeverfd metalen oppervlak aan te raken (zoals een aansluiting op de computer).
- ⚠ WAARSCHUWING:** U voorkomt schade aan het moederbord door de accu te verwijderen (zie [De accu verwijderen](#)) voordat u in de computer gaat werken.

De connector voor de netadapter verwijderen


1. Volg de procedures in [Voordat u begint](#).
2. Verwijder de accu (zie [De accu verwijderen](#)).
3. Verwijder het toetsenbord (zie [Het toetsenbord verwijderen](#)).
4. Verwijder de polssteun (zie [De polssteun verwijderen](#)).
5. Trek de kabel van de luidsprekers uit de aansluiting op het moederbord (zie [De luidsprekers verwijderen](#)).
6. Verwijder de vaste schijf (zie [De vaste schijf verwijderen](#)).
7. Verwijder de geheugenmodule (zie [De geheugenmodule verwijderen](#)).
8. Verwijder de polssteunbeugel (zie [De polssteunbeugel verwijderen](#)).
9. Verwijder de I/O-kaart (zie [De I/O-kaart verwijderen](#)).
10. Maak de antennekabels van de WWAN-kaart los, indien aanwezig (zie [De WWAN-kaart verwijderen](#)).
11. Maak de antennekabels van de WLAN-kaart los, indien aanwezig (zie [De WLAN-kaart verwijderen](#)).
12. Noteer hoe de kabels lopen en verwijder de kabels van de minikaartantennes voorzichtig uit de geleiders.
13. Koppel de kabel van de netadapter los van de connector op het moederbord.
14. Til de connector voor de netadapter van het computerchassis.



1	connector voor netadapter	2	connector op moederbord
---	---------------------------	---	-------------------------

De connector voor de netadapter terugplaatsen

1. Volg de procedures in [Voordat u begint](#).
2. Plaats de connector voor de netadapter op het moederbord.
3. Sluit de kabel van de connector voor de netadapter aan op het moederbord.
4. Leid de kabels van de minikaartantennes door hun geleiders.
5. Sluit de antennekabels van de WWAN-kaart aan, indien aanwezig (zie [De WWAN-kaart terugplaatsen](#)).
6. Sluit de antennekabels van de WLAN-kaart aan, indien aanwezig (zie [De WLAN-kaart terugplaatsen](#)).
7. Plaats de I/O-kaart terug (zie [De I/O-kaart terugplaatsen](#)).
8. Plaats de polssteunbeugel terug (zie [De polssteunbeugel terugplaatsen](#)).
9. Plaats de geheugenmodule terug (zie [De geheugenmodule terugplaatsen](#)).
10. Plaats de vaste schijf terug (zie [De vaste schijf terugplaatsen](#)).
11. Steek de kabel van de luidsprekers in de aansluiting op het moederbord (zie [De luidsprekers terugplaatsen](#)).
12. Plaats de polssteun terug (zie [De polssteun terugplaatsen](#)).
13. Plaats het toetsenbord terug (zie [Het toetsenbord terugplaatsen](#)).
14. Plaats de accu terug (zie [De accu terugplaatsen](#)).

 **WAARSCHUWING:** Voordat u de computer aanzet, moet u alle schroeven opnieuw aanbrengen en vastzetten en controleren of er geen losse schroeven in de computer zijn achtergebleven. Als u dit niet doet, loopt u het risico dat de computer beschadigd raakt.

[Terug naar inhoudsopgave](#)

[Terug naar inhoudsopgave](#)

Voordat u begint

Dell™ Inspiron™ 11 Onderhoudshandleiding

- [Aanbevolen hulpmiddelen](#)
- [Uw computer uitschakelen](#)
- [Voordat u binnen de computer gaat werken](#)

Deze handleiding bevat procedures voor het verwijderen en installeren van de componenten in uw computer. Tenzij anders vermeld, wordt voor elke procedure uitgegaan van de volgende condities:

- 1 U hebt de stappen in [Uw computer uitschakelen](#) en [Voordat u binnen de computer gaat werken](#) uitgevoerd.
- 1 U hebt de veiligheidsinformatie geraadpleegd die bij uw computer is geleverd.
- 1 U kunt componenten vervangen of, wanneer u deze los hebt aangeschaft, installeren door de verwijderingsprocedure in omgekeerde volgorde uit te voeren.



Aanbevolen hulpmiddelen

Bij de procedures in dit document hebt u mogelijk de volgende hulpmiddelen nodig:

- 1 Kleine sleufkopschroevendraaier
- 1 Kruiskopschroevendraaier
- 1 Plastic pennetje
- 1 BIOS uitvoerbaar updateprogramma, beschikbaar via support.dell.com


Uw computer uitschakelen


 **WAARSCHUWING:** U voorkomt gegevensverlies door alle geopende bestanden op te slaan en te sluiten. Sluit vervolgens alle geopende programma's voordat u de computer uitzet.

- 1 Sla alle geopende bestanden op en sluit deze, en sluit alle geopende programma's af.
- 2 Schakel het besturingssysteem uit: klik op **Start** , klik op de pijl  en klik op **Uitschakelen**.
- 3 Zorg ervoor dat de computer uitstaat. Als uw computer niet automatisch is uitgeschakeld na het afsluiten van het systeem, houdt u de aan/uit-knop ingedrukt totdat de computer is uitgeschakeld.

Voordat u binnen de computer gaat werken

Volg de onderstaande veiligheidsrichtlijnen om uw eigen veiligheid te garanderen en de computer en werkomgeving te beschermen tegen mogelijke schade.


 **VOORZICHTIG:** Lees de veiligheidsinstructies die bij de computer zijn geleverd voordat u werkzaamheden binnen de computer uitvoert. Raadpleeg voor meer informatie over veiligheidsrichtlijnen onze website over wet- en regelgeving op www.dell.com/regulatory_compliance.

 **WAARSCHUWING:** Voorkom elektrostatische ontlading door uzelf te aarden met een aardingspolsbandje of door regelmatig een ongeverfd metalen oppervlak aan te raken (zoals een aansluiting op de computer).

 **WAARSCHUWING:** Ga voorzichtig met componenten en kaarten om. Raak de componenten en de contacten op kaarten niet aan. Pak kaarten bij de uiteinden vast of bij de metalen bevestigingsbeugel. Houd een component, zoals een processor, vast aan de uiteinden, niet aan de pinnen.


 **WAARSCHUWING:** Alleen een bevoegde onderhoudsmonteur mag reparaties aan uw computer uitvoeren. Schade als gevolg van onderhoudswerkzaamheden die niet door Dell™ zijn goedgekeurd, valt niet onder de garantie.

 **WAARSCHUWING:** Verwijder kabels door aan de stekker of het treklijpje te trekken en niet aan de kabel zelf. Sommige kabels zijn voorzien van een connector met borglippen. Als u dit type kabel loskoppelt, moet u de borglippen ingedrukt houden voordat u de kabel verwijdert. Als u de connectors van elkaar los trekt, moet u ze op evenwijdige wijze uit elkaar houden om te voorkomen dat een van de connectorpennen wordt verbogen. Ook moet u voordat u een kabel verbindt, controleren of beide connectors op de juiste manier zijn uitgelijnd.


 **WAARSCHUWING:** Om schade aan de computer te voorkomen, moet u de volgende instructies opvolgen voordat u binnen de computer gaat werken.

1. Zorg ervoor dat het werkoppervlak vlak en schoon is om te voorkomen dat de computerkap bekrast raakt.

2. Schakel uw computer (zie [Uw computer uitschakelen](#)) en alle aangesloten apparaten uit.

 **WAARSCHUWING:** Wanneer u een netwerkkabel wilt verwijderen, moet u de netwerkkabel eerst loskoppelen van de computer en vervolgens van het netwerkapparaat.

3. Koppel alle telefoon- en netwerkkabels los van de computer.
4. Druk op alle kaarten in de geheugenkaartlezer om ze uit te werpen.
5. Verwijder de stekker van de computer en alle daarop aangesloten apparaten uit het stopcontact.
6. Ontkoppel alle aangesloten apparaten van de computer.

 **WAARSCHUWING:** U voorkomt schade aan het moederbord door de accu te verwijderen voordat u in de computer gaat werken (zie [De accu verwijderen](#)).

7. Verwijder de accu (zie [De accu verwijderen](#)).
8. Zet de computer ondersteboven, open het beeldscherm en druk op de aan/uit-knop om het moederbord te aarden.


[Terug naar inhoudsopgave](#)

[Terug naar inhoudsopgave](#)

Het BIOS flashen

Dell™ Inspiron™ 11 Onderhoudshandleiding

1. Controleer of de netadapter is aangesloten, de accu goed is geïnstalleerd en er een netwerkkabel is aangesloten.
2. Zet de computer aan.
3. Zoek naar het bestand met de nieuwste BIOS-update voor uw computer op support.dell.com.
4. Klik op **Zoeken naar drivers** → **Selecteer een model**.
5. Selecteer de productreeks in de lijst **Selecteer een productreeks**.
6. Selecteer het producttype in de lijst **Selecteer een producttype**.
7. Selecteer het productmodelnummer in de lijst **Selecteer een productmodel**.

 **OPMERKING:** Als u een ander model hebt geselecteerd en opnieuw wilt beginnen, klikt u rechtsboven op **Opnieuw**.

8. Klik op **Bevestigen**.
9. Er verschijnt een lijst met resultaten op het scherm. Klik op het plusteken voor **Bios**.
10. Klik op **Nu downloaden** om het nieuwste BIOS-bestand te downloaden.
Het venster **Opslaan als** verschijnt.
11. Klik op **Opslaan** om het bestand op te slaan. Het bestand wordt naar het bureaublad gedownload.
12. Klik op **Sluiten** als het venster **Downloaden voltooid** verschijnt.
Het bestandspictogram wordt op het bureaublad weergegeven en heeft dezelfde naam als het BIOS-updatebestand dat u hebt gedownload.
13. Dubbelklik op het bestandspictogram op het bureaublad en volg de procedures die worden weergegeven.

[Terug naar inhoudsopgave](#)

[Terug naar inhoudsopgave](#)

Interne kaart met draadloze Bluetooth-technologie

Dell™ Inspiron™ 11 Onderhoudshandleiding

- [De Bluetooth-kaart verwijderen](#)
- [De Bluetooth-kaart terugplaatsen](#)

⚠ VOORZICHTIG: Lees de veiligheidsinstructies die bij de computer zijn geleverd voordat u werkzaamheden binnen de computer uitvoert. Raadpleeg voor meer informatie over veiligheidsrichtlijnen onze website over wet- en regelgeving op www.dell.com/regulatory_compliance.

⚠ WAARSCHUWING: Alleen een bevoegde onderhoudsmonteur mag reparaties aan uw computer uitvoeren. Schade als gevolg van **onderhoudswerkzaamheden die niet door Dell™ zijn goedgekeurd, valt niet onder de garantie.**

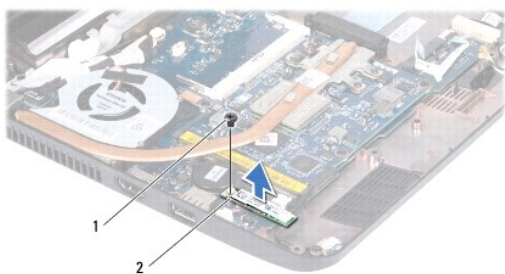
⚠ WAARSCHUWING: Voorkom elektrostatische ontlading door uzelf te aarden met een aardingspolsbandje of door regelmatig een ongeverfd metalen oppervlak aan te raken (zoals een aansluiting op de computer).

⚠ WAARSCHUWING: U voorkomt schade aan het moederbord door de accu te verwijderen (zie [De accu verwijderen](#)) voordat u in de computer gaat werken.

Als u een kaart met de draadloze Bluetooth-®technologie samen met uw computer hebt besteld, is deze al geïnstalleerd.

De Bluetooth-kaart verwijderen

1. Volg de procedures in [Voordat u begint](#).
2. Verwijder de accu (zie [De accu verwijderen](#)).
3. Verwijder het toetsenbord (zie [Het toetsenbord verwijderen](#)).
4. Verwijder de polssteun (zie [De polssteun verwijderen](#)).
5. Trek de kabel van de luidsprekers uit de aansluiting op het moederbord (zie [De luidsprekers verwijderen](#)).
6. Verwijder de vaste schijf (zie [De vaste schijf verwijderen](#)).
7. Verwijder de geheugenmodule (zie [De geheugenmodule verwijderen](#)).
8. Verwijder de polssteunbeugel (zie [De polssteunbeugel verwijderen](#)).
9. Verwijder de schroef waarmee de Bluetooth-kaart aan het moederbord is bevestigd.
10. Trek de Bluetooth-kaart omhoog om deze los te maken uit de aansluiting.




1	schroef	2	Bluetooth-kaart
---	---------	---	-----------------

De Bluetooth-kaart terugplaatsen

1. Volg de procedures in [Voordat u begint](#).
2. Lijn de connector op de Bluetooth-kaart uit met de aansluiting op het moederbord en druk voorzichtig op de Bluetooth-kaart.

3. Plaats de schroef terug waarmee de Bluetooth-kaart aan het moederbord wordt bevestigd.
4. Plaats de polssteunbeugel terug (zie [De polssteunbeugel terugplaatsen](#)).
5. Plaats de geheugenmodule terug (zie [De geheugenmodule terugplaatsen](#)).
6. Plaats de vaste schijf terug (zie [De vaste schijf terugplaatsen](#)).
7. Steek de kabel van de luidsprekers in de aansluiting op het moederbord (zie [De luidsprekers terugplaatsen](#)).
8. Plaats de polssteun terug (zie [De polssteun terugplaatsen](#)).
9. Plaats het toetsenbord terug (zie [Het toetsenbord terugplaatsen](#)).
10. Plaats de accu terug (zie [De accu terugplaatsen](#)).

 **WAARSCHUWING:** Voordat u de computer aanzet, moet u alle schroeven opnieuw aanbrengen en vastzetten en controleren of er geen losse schroeven in de computer zijn achtergebleven. Als u dit niet doet, loopt u het risico dat de computer beschadigd raakt.

[Terug naar inhoudsopgave](#)

[Terug naar inhoudsopgave](#)

Camerakaart

Dell™ Inspiron™ 11 Onderhoudshandleiding

- [De camerakaart verwijderen](#)
- [De camerakaart terugplaatsen](#)

⚠ VOORZICHTIG: Lees de veiligheidsinstructies die bij de computer zijn geleverd voordat u werkzaamheden binnen de computer uitvoert. Raadpleeg voor meer informatie over veiligheidsrichtlijnen onze website over wet- en regelgeving op www.dell.com/regulatory_compliance.

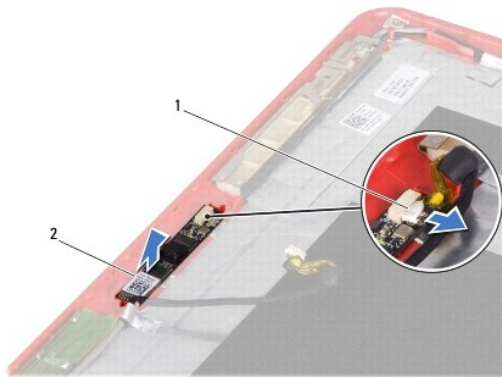
⚠ WAARSCHUWING: Alleen een bevoegde onderhoudsmonteur mag reparaties aan uw computer uitvoeren. Schade als gevolg van **onderhoudswerkzaamheden die niet door Dell™ zijn goedgekeurd, valt niet onder de garantie.**

⚠ WAARSCHUWING: Voorkom elektrostatische ontlading door uzelf te aarden met een aardingspolysbandje of door regelmatig een ongeverfd metalen oppervlak aan te raken (zoals een aansluiting op de computer).

⚠ WAARSCHUWING: U voorkomt schade aan het moederbord door de accu te verwijderen (zie [De accu verwijderen](#)) voordat u in de computer gaat werken.

De camerakaart verwijderen

1. Volg de procedures in [Voordat u begint](#).
2. Verwijder de accu (zie [De accu verwijderen](#)).
3. Verwijder het toetsenbord (zie [Het toetsenbord verwijderen](#)).
4. Verwijder de polssteun (zie [De polssteun verwijderen](#)).
5. Trek de kabel van de luidsprekers uit de aansluiting op het moederbord (zie [De luidsprekers verwijderen](#)).
6. Verwijder de vaste schijf (zie [De vaste schijf verwijderen](#)).
7. Verwijder de geheugenmodule (zie [De geheugenmodule verwijderen](#)).
8. Verwijder de polssteunbeugel (zie [De polssteunbeugel verwijderen](#)).
9. Verwijder het deksel (zie [Het deksel verwijderen](#)).
10. Verwijder de scharnierkapjes (zie [De scharnierkapjes verwijderen](#)).
11. Verwijder het montagekader van het beeldscherm (zie [Het montagekader van het beeldscherm verwijderen](#)).
12. Verwijder het beeldscherm (zie [Het beeldscherm verwijderen](#)).
13. Koppel de camerakabel los van de connector op de camerakaart.
14. Haal de camerakaart uit het deksel.




1 | connector camerakabel

2 | camerakaart

De camerakaart terugplaatsen

1. Volg de procedures in [Voordat u begint](#).
2. Plaats de camerakaart in het deksel.
3. Sluit de camerakabel aan op de connector op de camerakaart.
4. Plaats het beeldscherm terug (zie [Het beeldscherm terugplaatsen](#)).
5. Plaats het montagekader van het beeldscherm terug (zie [Het montagekader terugplaatsen](#)).
6. Plaats de scharnierkapjes terug (zie [De scharnierkapjes terugplaatsen](#)).
7. Plaats het deksel terug (zie [Het deksel terugplaatsen](#)).
8. Plaats de polssteunbeugel terug (zie [De polssteunbeugel terugplaatsen](#)).
9. Plaats de geheugenmodule terug (zie [De geheugenmodule terugplaatsen](#)).
10. Plaats de vaste schijf terug (zie [De vaste schijf terugplaatsen](#)).
11. Steek de kabel van de luidsprekers in de aansluiting op het moederbord (zie [De luidsprekers terugplaatsen](#)).
12. Installeer de polssteun opnieuw (zie [De polssteun terugplaatsen](#)).
13. Plaats het toetsenbord terug (zie [Het toetsenbord terugplaatsen](#)).
14. Plaats de accu terug (zie [De accu terugplaatsen](#)).

 **WAARSCHUWING:** Voordat u de computer aanzet, moet u alle schroeven opnieuw aanbrengen en vastzetten en controleren of er geen losse schroeven in de computer zijn achtergebleven. Als u dit niet doet, loopt u het risico dat de computer beschadigd raakt.

[Terug naar inhoudsopgave](#)

[Terug naar inhoudsopgave](#)

Uitgebreide specificaties

Dell™ Inspiron™ 11 Onderhoudshandleiding

Dit document bevat informatie over de installatie van de computer, het bijwerken van stuurprogramma's en het upgraden van de computer.



OPMERKING: Aanbiedingen kunnen per regio verschillen. Klik voor meer informatie over de configuratie van uw computer op **Start** → **Help en ondersteuning** en selecteer de optie om informatie over uw computer weer te geven.

Processor	
Type	Intel® Celeron® Intel Pentium®
Frequentie externe bus	800 MHz
L2-cache	1 MB of 2 MB
Geheugen	
Connectors	1 intern toegankelijke SO-DIMM-socket
Type geheugen	800 MHz DDR2
Mogelijke geheugenconfiguraties	1 GB, 2 GB of 4 GB
Computer	
Chipset	Intel GS45
Breedte gegevensbus	64-bits
Breedte DRAM-bus	Enkelkanaals, 64-bits bussen
Breedte adresbus processor	32 bits
Flash-EPROM	1 MB
Communicatie	
Netwerkadapter	10/100 ethernet-LAN op moederbord
Draadloos	interne WLAN-minikaart met WiFi Optionele WWAN- en Bluetooth®-minikaarten
Video	
UMA:	
Type grafische kaart	geïntegreerd op moederbord
Videocontroller	Intel GS45 UMA geïntegreerd
Videogeheugen	Dynamisch op basis van systeemgeheugencapaciteit
LCD-interface	Low Voltage Differential Signaling (LVDS)
Audio	
Type geluidskaart	Vierkanaals High Definition-audio
Audiocontroller	Realtek ALC272
Interne interface	Intel High Definition Audio
Luidspreker	twee luidsprekers van 1 watt
Poorten en aansluitingen	
Audio	1 microfoonaansluiting, 1 aansluiting voor monokoptelefoon/stereoluidspreker
Minikaart	1 sleuf voor minikaart van volledige grootte en 1 sleuf voor minikaart van halve grootte, ondersteunt dubbele interface

Netwerkadapter	1 RJ45-connector	
USB	twee 4-pins, USB 2.0-poorten	
	1 4-pins, USB 2.0-poort met voeding	
HDMI	1 HDMI-connector	
Beeldscherm		
Type	11,6-inch HD+ WLED met TrueLife	
<i>Afmetingen:</i>		
Hoogte	144 mm	
Breedte	256,12 mm	
Diagonaal	293,83 mm	
Maximale resolutie	1366 x 768 bij 262.000 kleuren	
Vernieuwingsfrequentie	60 Hz	
Werkingshoek	0° (gesloten) tot 135°	
Helderheid	180 min. 200 typ. cd/m ²	
<i>Gezichtshoeken:</i>		
Horizontaal	±40° min	
Verticaal	+15°/-30° min	
Pixelpitch:	0,1875 x 0,1875	
Bediening	de helderheid kan worden ingesteld via bepaalde toetsen (raadpleeg voor meer informatie de <i>Dell Technologyhandleiding</i> op de vaste schijf of op support.dell.com)	
Toetsenbord (achtergrondverlichting)		
Aantal toetsen	86 (Verenigde Staten); 87 (Verenigd Koninkrijk/Brazilië); 90 (Japan)	
Indeling	QWERTY	
Camera		
Pixels	1,3 megapixel	
Videoresolutie	640 x 480 bij 30 fps (maximum)	
Diagonale gezichtshoek	66°	
Touchpad		
XY-positieresolutie (grafische tabelmodus)	240 cpi	
<i>Grootte:</i>		
Breedte	Sensoractief gebied van 84,45 mm	
Hoogte	Rechthoek van 41,6 mm	
Accu		
Type	3-cell lithium-ion	6-cell lithium-ion
Cellen	3	6
Diepte	23,1 mm	45,62 mm
Hoogte	39,04 mm	45,7 mm
Breedte	204,14 mm	214,0 mm
Gewicht	0,165 kg	0,35 kg
Spanning	11,1 V gelijkstroom	11,1 V gelijkstroom
Oplaadtijd bij uitgeschakelde computer (bij benadering)	3 uur (3 cellen)	4 uur (6 cellen)
Gebruiksduur	De werkingsduur van een accu hangt af van de werkomstandigheden en kan onder bepaalde energie-intensieve omstandigheden aanzienlijk korter zijn. Raadpleeg voor meer informatie de <i>Dell Technology Guide</i> op de vaste schijf of op support.dell.com .	
Levensduur (schatting)	300 laadcycli	
<i>Temperatuurbereik:</i>		

Bedrijfstemperatuur	0° tot 35°C
Opslag	-40° tot 65° C
Knoopcelbatterij	CR-2032
Netadapter	
Ingangsspanning	100-240 V wisselstroom
Ingangsstroom (maximaal)	1,5 A
Ingangsfrequentie	50-60 Hz
Uitgangsvermogen	65 W
Uitvoerstrom	3,34 A (doorlopend)
Nominale uitgangsspanning	19,5 ± 1 V gelijkstroom
<i>Afmetingen:</i>	
Hoogte	16 mm
Breedte	66 mm
Lengte	127 mm
Gewicht (zonder kabels)	0,25 kg
<i>Temperatuurbereiken:</i>	
Bedrijfstemperatuur	0° tot 35°C
Opslag	-30° tot 65°C
Fysieke specificaties	
Hoogte	16,4 mm tot 25,8 mm
Breedte	292 mm
Diepte	214 mm
<i>Gewicht (met 3-cels accu):</i>	
Configureerbaar tot minder dan	1,35 kg
Computeromgeving	
<i>Temperatuurbereik:</i>	
Bedrijfstemperatuur	0° tot 35°C
Opslag	-40° tot 65° C
<i>Relatieve vochtigheid (maximum):</i>	
Bedrijfstemperatuur	10% tot 90% (niet-condenserend)
Opslag	5% tot 90% (niet-condenserend)
<i>Maximale trilling (met behulp van een willekeurig vibrerend spectrum dat de gebruikersomgeving simuleert):</i>	
Bedrijfstemperatuur	0,66 GRMS
Niet in bedrijf	1,3 GRMS
<i>Maximale schok (in bedrijf: gemeten met Dell Diagnostics op de vaste schijf en een halve sinuspuls van 2 ms; of niet in bedrijf: gemeten met vaste schijf met geparkeerde koppen en een halve sinuspuls van 2 ms):</i>	
Bedrijfstemperatuur	110 GRMS
Niet in bedrijf	160 GRMS
<i>Hoogte (maximum):</i>	
Bedrijfstemperatuur	-15,2 tot 3048 m
Opslag	-15,2 tot 10.668 m
Contaminatieniveau in de lucht	G2 of lager, zoals gedefinieerd in ISA-S71.04-1985

[Terug naar inhoudsopgave](#)

[Terug naar inhoudsopgave](#)

Geheugen- en processorkaart

Dell™ Inspiron™ 11 Onderhoudshandleiding

- [De geheugen- en processorkaart verwijderen](#)
- [De geheugen- en processorkaart terugplaatsen](#)

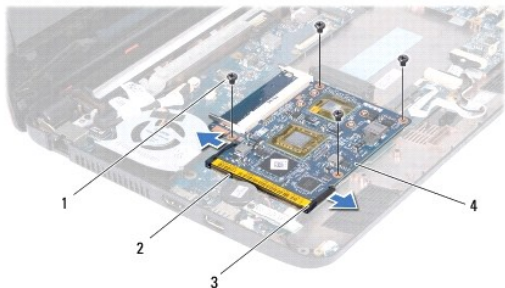
- ⚠ VOORZICHTIG:** Lees de veiligheidsinstructies die bij de computer zijn geleverd voordat u werkzaamheden binnen de computer uitvoert. Raadpleeg voor meer informatie over veiligheidsrichtlijnen onze website over wet- en regelgeving op www.dell.com/regulatory_compliance.
- ⚠ WAARSCHUWING:** Alleen een bevoegde onderhoudsmonteur mag reparaties aan uw computer uitvoeren. Schade als gevolg van **onderhoudswerkzaamheden die niet door Dell™ zijn goedgekeurd, valt niet onder de garantie.**
- ⚠ WAARSCHUWING:** Voorkom elektrostatische ontlading door uzelf te aarden met een aardingspolsbandje of door regelmatig een ongeverfd metalen oppervlak aan te raken (zoals een aansluiting op de computer).
- ⚠ WAARSCHUWING:** U voorkomt schade aan het moederbord door de accu te verwijderen (zie [De accu verwijderen](#)) voordat u in de computer gaat werken.

De geheugen- en processorkaart verwijderen

1. Volg de procedures in [Voordat u begint](#).
2. Verwijder de accu (zie [De accu verwijderen](#)).
3. Verwijder het toetsenbord (zie [Het toetsenbord verwijderen](#)).
4. Verwijder de polssteun (zie [De polssteun verwijderen](#)).
5. Trek de kabel van de luidsprekers uit de aansluiting op het moederbord (zie [De luidsprekers verwijderen](#)).
6. Verwijder de vaste schijf (zie [De vaste schijf verwijderen](#)).
7. Verwijder de geheugenmodule (zie [De geheugenmodule verwijderen](#)).
8. Verwijder de polssteunbeugel (zie [De polssteunbeugel verwijderen](#)).
9. Verwijder de warmteafleider van de processor (zie [De warmteafleider van de processor verwijderen](#)).

- ⚠ WAARSCHUWING:** Bewaar de geheugen- en processorkaart in de beschermende antistatische verpakking als u de kaart uit de computer haalt (zie "Bescherming tegen elektrostatische ontlading" in de veiligheidsinstructies die bij uw computer zijn geleverd).

10. Verwijder de vier schroeven waarmee de geheugen- en processorkaart aan het chassis van de computer is bevestigd.
11. Duw de borgklemmen aan beide zijden van de connector van de geheugen- en processorkaart voorzichtig naar buiten totdat de kaart eruit springt.




1	schroeven (4)	2	aansluiting geheugen- en processorkaart
3	klemmen (2)	4	geheugen- en processorkaart

12. Til de geheugen- en processorkaart van het moederbord.

De geheugen- en processorkaart terugplaatsen

1. Volg de procedures in [Voordat u begint](#).
2. Lijn de inkeping in de geheugen- en processorkaart uit met het lipje in de connector.
3. Schuif de geheugen- en processorkaart onder een hoek van 30 graden stevig in de sleuf en druk de kaart omlaag totdat deze vastklikt. Als u geen klik hoort, verwijdert u de kaart en installeert u deze nogmaals.
4. Plaats de vier schroeven terug waarmee de geheugen- en processorkaart aan het chassis van de computer wordt bevestigd.
5. Plaats de warmteafleider van de processor terug (zie [De warmteafleider van de processor terugplaatsen](#)).
6. Plaats de polssteunbeugel terug (zie [De polssteunbeugel terugplaatsen](#)).
7. Plaats de geheugenmodule terug (zie [De geheugenmodule terugplaatsen](#)).
8. Plaats de vaste schijf terug (zie [De vaste schijf terugplaatsen](#)).
9. Steek de kabel van de luidsprekers in de aansluiting op het moederbord (zie [De luidsprekers terugplaatsen](#)).
10. Plaats de polssteun terug (zie [De polssteun terugplaatsen](#)).
11. Plaats het toetsenbord terug (zie [Het toetsenbord terugplaatsen](#)).
12. Plaats de accu terug (zie [De accu terugplaatsen](#)).

 **WAARSCHUWING:** Voordat u de computer aanzet, moet u alle schroeven opnieuw aanbrengen en vastzetten en controleren of er geen losse schroeven in de computer zijn achtergebleven. Als u dit niet doet, loopt u het risico dat de computer beschadigd raakt.

[Terug naar inhoudsopgave](#)

[Terug naar inhoudsopgave](#)

Warmteafleider van de processor

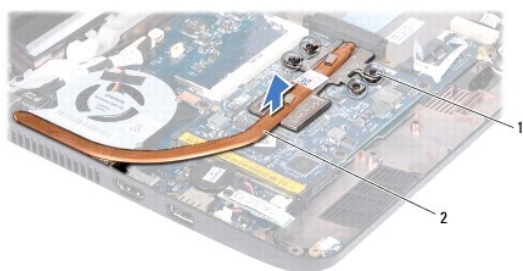
Dell™ Inspiron™ 11 Onderhoudshandleiding

- [De warmteafleider van de processor verwijderen](#)
- [De warmteafleider van de processor terugplaatsen](#)

- ⚠ VOORZICHTIG:** Lees de veiligheidsinstructies die bij de computer zijn geleverd voordat u werkzaamheden binnen de computer uitvoert. Raadpleeg voor meer informatie over veiligheidsrichtlijnen onze website over wet- en regelgeving op www.dell.com/regulatory_compliance.
- ⚠ VOORZICHTIG:** Als u de warmteafleider van de processor van de computer verwijdert wanneer deze heet is, mag u de metalen behuizing van de warmteafleider van de processor niet aanraken.
- ⚠ WAARSCHUWING:** Alleen een bevoegde onderhoudsmonteur mag reparaties aan uw computer uitvoeren. Schade als gevolg van **onderhoudswerkzaamheden die niet door Dell™ zijn goedgekeurd, valt niet onder de garantie.**
- ⚠ WAARSCHUWING:** Voorkom elektrostatische ontlading door uzelf te aarden met een aardingspolsbandje of door regelmatig een ongeverfd metalen oppervlak aan te raken (zoals een aansluiting op de computer).
- ⚠ WAARSCHUWING:** U voorkomt schade aan het moederbord door de accu te verwijderen (zie [De accu verwijderen](#)) voordat u in de computer gaat werken.

De warmteafleider van de processor verwijderen

1. Volg de procedures in [Voordat u begint](#).
2. Verwijder de accu (zie [De accu verwijderen](#)).
3. Verwijder het toetsenbord (zie [Het toetsenbord verwijderen](#)).
4. Verwijder de polssteun (zie [De polssteun verwijderen](#)).
5. Trek de kabel van de luidsprekers uit de aansluiting op het moederbord (zie [De luidsprekers verwijderen](#)).
6. Verwijder de vaste schijf (zie [De vaste schijf verwijderen](#)).
7. Verwijder de geheugenmodule (zie [De geheugenmodule verwijderen](#)).
8. Verwijder de polssteunbeugel (zie [De polssteunbeugel verwijderen](#)).
9. Maak in de juiste volgorde (aangegeven op de warmteafleider van de processor) de vier schroeven los waarmee de warmteafleider van de processor aan het moederbord bevestigd is.





1	schroeven (4)	2	warmteafleider processor
---	---------------	---	--------------------------

- ⚠ WAARSCHUWING:** Raak de warmteafleider van de processor niet aan om maximale koeling van de processor te garanderen. Het vet van uw huid kan het warmteoverdrachtsvermogen van de thermische blokjes namelijk verminderen.


10. Til de warmteafleider van de processor van het moederbord.

De warmteafleider van de processor terugplaatsen

 **OPMERKING:** Bij deze procedure wordt ervan uitgegaan dat u de warmteafleider van de processor al hebt verwijderd en dat u klaar bent om deze terug te plaatsen.

 **OPMERKING:** Het oorspronkelijke thermische blokje kan worden hergebruikt als de oorspronkelijke warmteafleider opnieuw wordt geïnstalleerd. Als de warmteafleider wordt vervangen, moet u het bijgeleverde thermische blokje gebruiken om ervoor te zorgen dat warmtegeleiding plaatsvindt.

1. Volg de procedures in [Voordat u begint](#).
2. Plaats de warmteafleider van de processor op het moederbord.
3. Lijn de vier schroeven op de warmteafleider uit met de schroefgaten op het moederbord en bevestig de schroeven in de volgorde die staat aangegeven op de warmteafleider.
4. Plaats de polssteunbeugel terug (zie [De polssteunbeugel terugplaatsen](#)).
5. Plaats de geheugenmodule terug (zie [De geheugenmodule terugplaatsen](#)).
6. Plaats de vaste schijf terug (zie [De vaste schijf terugplaatsen](#)).
7. Steek de kabel van de luidsprekers in de aansluiting op het moederbord (zie [De luidsprekers terugplaatsen](#)).
8. Plaats de polssteun terug (zie [De polssteun terugplaatsen](#)).
9. Plaats het toetsenbord terug (zie [Het toetsenbord terugplaatsen](#)).
10. Plaats de accu terug (zie [De accu terugplaatsen](#)).

 **WAARSCHUWING:** Voordat u de computer aanzet, moet u alle schroeven opnieuw aanbrengen en vastzetten en controleren of er geen losse schroeven in de computer zijn achtergebleven. Als u dit niet doet, loopt u het risico dat de computer beschadigd raakt.

[Terug naar inhoudsopgave](#)


[Terug naar inhoudsopgave](#)


Beeldscherm en deksel


Dell™ Inspiron™ 11 Onderhoudshandleiding

- [Deksel](#)
- [Scharnierkapjes](#)
- [Montagekader van het beeldscherm](#)
- [Beugels van beeldscherm](#)
- [Beeldscherm](#)

 **VOORZICHTIG:** Lees de veiligheidsinstructies die bij de computer zijn geleverd voordat u werkzaamheden binnen de computer uitvoert. Raadpleeg voor meer informatie over veiligheidsrichtlijnen onze website over wet- en regelgeving op www.dell.com/regulatory_compliance.

 **WAARSCHUWING:** Alleen een bevoegde onderhoudsmonteur mag reparaties aan uw computer uitvoeren. Schade als gevolg van **onderhoudswerkzaamheden die niet door Dell™ zijn goedgekeurd, valt niet onder de garantie.**

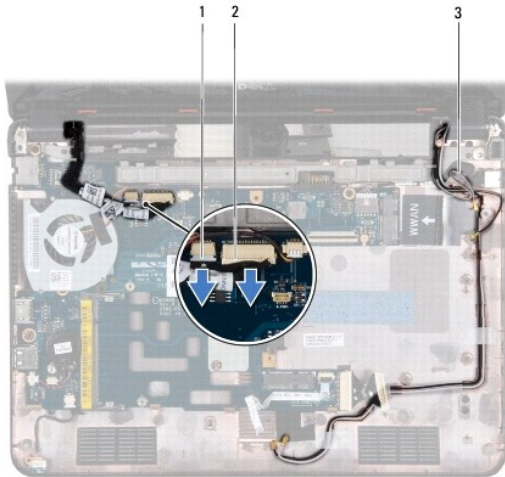
 **WAARSCHUWING:** Voorkom elektrostatische ontlading door uzelf te aarden met een aardingspolsbandje of door regelmatig een ongeverfd metalen oppervlak aan te raken (zoals een aansluiting op de computer).

 **WAARSCHUWING:** U voorkomt schade aan het moederbord door de accu te verwijderen (zie [De accu verwijderen](#)) voordat u in de computer gaat werken.

Deksel

Het deksel verwijderen

1. Volg de procedures in [Voordat u begint](#).
2. Verwijder de accu (zie [De accu verwijderen](#)).
3. Verwijder het toetsenbord (zie [Het toetsenbord verwijderen](#)).
4. Verwijder de polssteun (zie [De polssteun verwijderen](#)).
5. Trek de kabel van de luidsprekers uit de aansluiting op het moederbord (zie [De luidsprekers verwijderen](#)).
6. Verwijder de vaste schijf (zie [De vaste schijf verwijderen](#)).
7. Verwijder de geheugenmodule (zie [De geheugenmodule verwijderen](#)).
8. Verwijder de polssteunbeugel (zie [De polssteunbeugel verwijderen](#)).
9. Verwijder de I/O-kaart (zie [De I/O-kaart verwijderen](#)).
10. Maak de antennekabels van de WWAN-kaart los, indien aanwezig (zie [De WWAN-kaart verwijderen](#)).
11. Maak de antennekabels van de WLAN-kaart los, indien aanwezig (zie [De WLAN-kaart verwijderen](#)).
12. Noteer hoe de kabels lopen en verwijder de kabels van de minikaartantennes voorzichtig uit de geleiders.
13. Maak de kabels van het beeldscherm en de camera los van het moederbord.



1	aansluiting camera	2	aansluiting beeldscherm
3	kabels minikaartantennes		

14. Verwijder de twee schroeven (één aan iedere kant) waarmee het deksel aan het chassis is bevestigd.



1	deksel	2	schroeven (2)
---	--------	---	---------------

15. Til het deksel met het beeldscherm van de computer.

Het deksel terugplaatsen

1. Volg de procedures in [Voordat u begint](#).
2. Houd het deksel op de juiste plaats boven de computer en plaats de twee schroeven (één aan elke kant) waarmee het deksel aan de computer wordt vastgezet.
3. Leid de kabels van de minikaartantennes door hun geleiders.
4. Sluit de antennekabels van de WWAN-kaart aan, indien aanwezig (zie [De WWAN-kaart terugplaatsen](#)).
5. Sluit de antennekabels van de WLAN-kaart aan, indien aanwezig (zie [De WLAN-kaart terugplaatsen](#)).

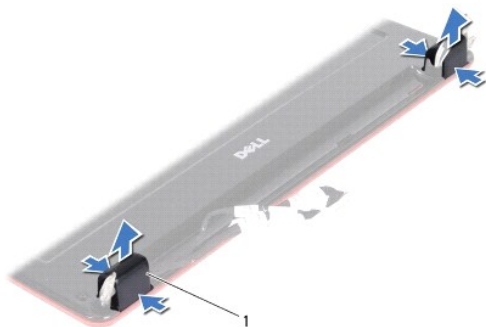
6. Sluit de kabels van het beeldscherm en de camera aan op van het moederbord.
7. Plaats de I/O-kaart terug (zie [De I/O-kaart terugplaatsen](#)).
8. Plaats de polssteunbeugel terug (zie [De polssteunbeugel terugplaatsen](#)).
9. Plaats de geheugenmodule terug (zie [De geheugenmodule terugplaatsen](#)).
10. Plaats de vaste schijf terug (zie [De vaste schijf terugplaatsen](#)).
11. Steek de kabel van de luidsprekers in de aansluiting op het moederbord (zie [De luidsprekers terugplaatsen](#)).
12. Plaats de polssteun terug (zie [De polssteun terugplaatsen](#)).
13. Plaats het toetsenbord terug (zie [Het toetsenbord terugplaatsen](#)).
14. Plaats de accu terug (zie [De accu terugplaatsen](#)).

⚠ WAARSCHUWING: Voordat u de computer aanzet, moet u alle schroeven opnieuw aanbrengen en vastzetten en controleren of er geen losse schroeven in de computer zijn achtergebleven. Als u dit niet doet, loopt u het risico dat de computer beschadigd raakt.

Scharnierkapjes

De scharnierkapjes verwijderen

1. Volg de procedures in [Voordat u begint](#).
2. Verwijder het deksel (zie [Het deksel verwijderen](#)).
3. Druk aan beide zijden op de scharnierkapjes en trek ze omhoog.



1	scharnierkapjes (2)
---	---------------------

De scharnierkapjes terugplaatsen

1. Volg de procedures in [Voordat u begint](#).
2. Plaats de scharnierkapjes op de scharnieren en druk ze vast.
3. Plaats het deksel terug (zie [Het deksel terugplaatsen](#)).

⚠ WAARSCHUWING: Voordat u de computer aanzet, moet u alle schroeven opnieuw aanbrengen en vastzetten en controleren of er geen losse schroeven in de computer zijn achtergebleven. Als u dit niet doet, loopt u het risico dat de computer beschadigd raakt.

Montagekader van het beeldscherm

Het montagekader van het beeldscherm verwijderen

⚠ WAARSCHUWING: Het montagekader van het beeldscherm is zeer kwetsbaar. Wees voorzichtig wanneer u het kader verwijdert om beschadiging te voorkomen.

1. Volg de procedures in [Voordat u begint](#).
2. Verwijder het deksel (zie [Het deksel verwijderen](#)).
3. Verwijder de scharnierkapjes (zie [De scharnierkapjes verwijderen](#)).
4. Verwijder de twee rubber dopjes (een aan elke kant) op de schroeven van het montagekader.
5. Verwijder de twee schroeven waarmee het kader aan de achterzijde van het beeldscherm is bevestigd.
6. Gebruik uw vingertoppen om de binnenste rand van het montagekader voorzichtig omhoog te tillen.
7. Verwijder het montagekader.



1	montagekader	2	rubber dopjes (2)
3	schroeven (2)		

Het montagekader terugplaatsen

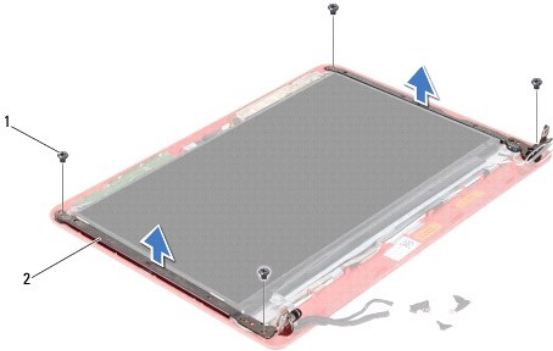
1. Volg de procedures in [Voordat u begint](#).
2. Plaats het montagekader boven het beeldscherm en druk het voorzichtig op zijn plaats.
3. Plaats de twee schroeven waarmee het kader aan de achterzijde van het beeldscherm wordt bevestigd.
4. Plaats de twee rubber dopjes terug (een aan elke kant) op de schroeven van het montagekader.
5. Plaats de scharnierkapjes terug (zie [De scharnierkapjes terugplaatsen](#)).
6. Plaats het deksel terug (zie [Het deksel terugplaatsen](#)).

⚠ WAARSCHUWING: Voordat u de computer aanzet, moet u alle schroeven opnieuw aanbrengen en vastzetten en controleren of er geen losse schroeven in de computer zijn achtergebleven. Als u dit niet doet, loopt u het risico dat de computer beschadigd raakt.

Beugels van beeldscherm

De beugels van het beeldscherm verwijderen

1. Volg de procedures in [Voordat u begint](#).
2. Verwijder het deksel (zie [Het deksel verwijderen](#)).
3. Verwijder de scharnierkapjes (zie [De scharnierkapjes verwijderen](#)).
4. Verwijder het montagekader van het beeldscherm (zie [Het montagekader van het beeldscherm verwijderen](#)).
5. Verwijder de vier schroeven (twee op elke beugel) waarmee de beugels aan de achterzijde van het beeldscherm zijn bevestigd.
6. Til de beugels uit het beeldscherm.



1	schroeven (4)	2	beugels (2)
---	---------------	---	-------------

De beugels van het beeldscherm terugplaatsen

1. Volg de procedures in [Voordat u begint](#).
2. Plaats de beugels terug.
3. Plaats de vier schroeven (twee op elke beugel) waarmee de beugels aan de achterzijde van het beeldscherm worden bevestigd.
4. Plaats het montagekader van het beeldscherm terug (zie [Het montagekader terugplaatsen](#)).
5. Plaats de scharnierkapjes terug (zie [De scharnierkapjes terugplaatsen](#)).
6. Plaats het deksel terug (zie [Het deksel terugplaatsen](#)).

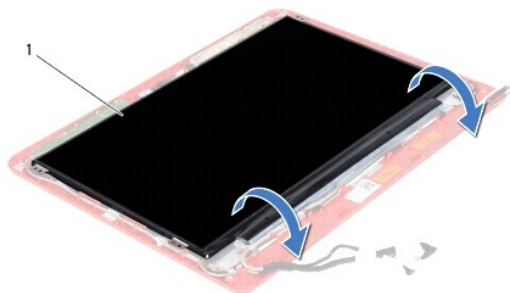
⚠ WAARSCHUWING: Voordat u de computer aanzet, moet u alle schroeven opnieuw aanbrengen en vastzetten en controleren of er geen losse schroeven in de computer zijn achtergebleven. Als u dit niet doet, loopt u het risico dat de computer beschadigd raakt.

Beeldscherm

Het beeldscherm verwijderen

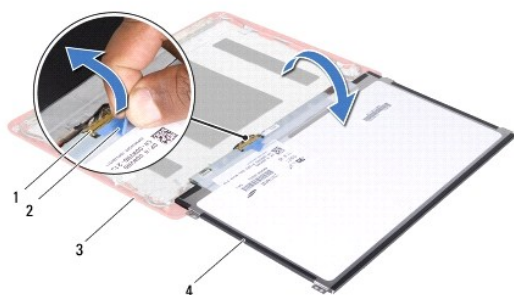
1. Volg de procedures in [Voordat u begint](#).
2. Verwijder het deksel (zie [Het deksel verwijderen](#)).
3. Verwijder de scharnierkapjes (zie [De scharnierkapjes verwijderen](#)).
4. Verwijder het montagekader van het beeldscherm (zie [Het montagekader van het beeldscherm verwijderen](#)).
5. Verwijder de beugels van het beeldscherm (zie [De beugels van het beeldscherm verwijderen](#)).

6. Draai het beeldscherm om, zoals in de afbeelding.



1	beeldscherm
---	-------------

7. Trek aan het lipje van de kabel van het beeldscherm om de beeldschermkabel te verwijderen uit de connector.



1	connector beeldschermkabel	2	treklipje
3	deksel	4	beeldscherm

8. Til het beeldscherm uit het deksel.

Het beeldscherm terugplaatsen

1. Volg de procedures in [Voordat u begint](#).
2. Sluit de kabel van het beeldscherm aan op het moederbord.
3. Plaats het beeldscherm in het deksel.
4. Plaats de beugels van het beeldscherm terug (zie [De beugels van het beeldscherm terugplaatsen](#)).
5. Plaats het montagekader van het beeldscherm terug (zie [Het montagekader terugplaatsen](#)).
6. Plaats de scharnierkapjes terug (zie [De scharnierkapjes terugplaatsen](#)).
7. Plaats het deksel terug (zie [Het deksel terugplaatsen](#)).

△ **WAARSCHUWING:** Voordat u de computer aanzet, moet u alle schroeven opnieuw aanbrengen en vastzetten en controleren of er geen losse schroeven in de computer zijn achtergebleven. Als u dit niet doet, loopt u het risico dat de computer beschadigd raakt.

[Terug naar inhoudsopgave](#)

Ventilator van processor

Dell™ Inspiron™ 11 Onderhoudshandleiding

- [De processorventilator verwijderen](#)
- [De processorventilator terugplaatsen](#)

⚠ VOORZICHTIG: Lees de veiligheidsinstructies die bij de computer zijn geleverd voordat u werkzaamheden binnen de computer uitvoert. Raadpleeg voor meer informatie over veiligheidsrichtlijnen onze website over wet- en regelgeving op www.dell.com/regulatory_compliance.

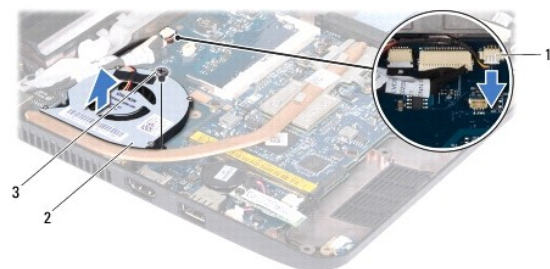
⚠ WAARSCHUWING: Alleen een bevoegde onderhoudsmonteur mag reparaties aan uw computer uitvoeren. Schade als gevolg van **onderhoudswerkzaamheden die niet door Dell™ zijn goedgekeurd, valt niet onder de garantie.**

⚠ WAARSCHUWING: Voorkom elektrostatische ontlading door uzelf te aarden met een aardingspolsbandje of door regelmatig een ongeverfd metalen oppervlak aan te raken (zoals een aansluiting op de computer).

⚠ WAARSCHUWING: U voorkomt schade aan het moederbord door de accu te verwijderen (zie [De accu verwijderen](#)) voordat u in de computer gaat werken.

De processorventilator verwijderen

1. Volg de procedures in [Voordat u begint](#).
2. Verwijder de accu (zie [De accu verwijderen](#)).
3. Verwijder het toetsenbord (zie [Het toetsenbord verwijderen](#)).
4. Verwijder de polssteun (zie [De polssteun verwijderen](#)).
5. Trek de kabel van de luidsprekers uit de aansluiting op het moederbord (zie [De luidsprekers verwijderen](#)).
6. Verwijder de vaste schijf (zie [De vaste schijf verwijderen](#)).
7. Verwijder de geheugenmodule (zie [De geheugenmodule verwijderen](#)).
8. Verwijder de polssteunbeugel (zie [De polssteunbeugel verwijderen](#)).
9. Verwijder de schroef waarmee de ventilator aan het chassis van de computer is bevestigd.
10. Maak de kabel van de ventilator los van het moederbord.




1	aansluiting processorventilator	2	processorventilator
3	schroef		

11. Til de ventilator samen met de kabel van het moederbord.

De processorventilator terugplaatsen

⚠ OPMERKING: Bij deze procedure wordt ervan uitgegaan dat u de ventilator al hebt verwijderd en dat u klaar bent om deze terug te plaatsen.

1. Volg de procedures in [Voordat u begint](#).
2. Plaats de ventilator op het moederbord.
3. Plaats de schroef waarmee de ventilator aan het chassis van de computer wordt bevestigd.
4. Sluit de kabel van de ventilator aan op het moederbord.
5. Plaats de polssteunbeugel terug (zie [De polssteunbeugel terugplaatsen](#)).
6. Plaats de geheugenmodule terug (zie [De geheugenmodule terugplaatsen](#)).
7. Plaats de vaste schijf terug (zie [De vaste schijf terugplaatsen](#)).
8. Steek de kabel van de luidsprekers in de aansluiting op het moederbord (zie [De luidsprekers terugplaatsen](#)).
9. Plaats de polssteun terug (zie [De polssteun terugplaatsen](#)).
10. Plaats het toetsenbord terug (zie [Het toetsenbord terugplaatsen](#)).
11. Plaats de accu terug (zie [De accu terugplaatsen](#)).

 **WAARSCHUWING:** Voordat u de computer aanzet, moet u alle schroeven opnieuw aanbrengen en vastzetten en controleren of er geen losse schroeven in de computer zijn achtergebleven. Als u dit niet doet, loopt u het risico dat de computer beschadigd raakt.

[Terug naar inhoudsopgave](#)

[Terug naar inhoudsopgave](#)

Vaste schijf

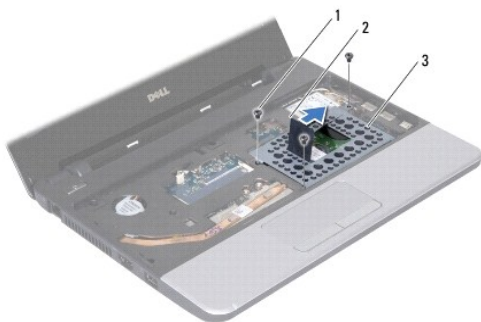
Dell™ Inspiron™ 11 Onderhoudshandleiding

- [De vaste schijf verwijderen](#)
- [De vaste schijf terugplaatsen](#)

- ⚠ **VOORZICHTIG:** Lees de veiligheidsinstructies die bij de computer zijn geleverd voordat u werkzaamheden binnen de computer uitvoert. Raadpleeg voor meer informatie over veiligheidsrichtlijnen onze website over wet- en regelgeving op www.dell.com/regulatory_compliance.
- ⚠ **VOORZICHTIG:** Als u de vaste schijf uit de computer verwijdert terwijl deze heet is, mag u de metalen behuizing van de vaste schijf niet aanraken.
- ⚠ **WAARSCHUWING:** Alleen een bevoegde onderhoudsmonteur mag reparaties aan uw computer uitvoeren. Schade als gevolg van **onderhoudswerkzaamheden die niet door Dell™ zijn goedgekeurd, valt niet onder de garantie.**
- ⚠ **WAARSCHUWING:** Voorkom het verlies van gegevens door de computer uit te schakelen (zie [Uw computer uitschakelen](#)) voordat u de vaste schijf verwijdert. Verwijder de vaste schijf niet terwijl de computer is ingeschakeld of zich in de slaapstand bevindt.
- ⚠ **WAARSCHUWING:** Vaste schijven zijn ontzettend kwetsbaar. Wees voorzichtig met de vaste schijf.
- ⚠ **WAARSCHUWING:** U voorkomt schade aan het moederbord door de accu te verwijderen (zie [De accu verwijderen](#)) voordat u in de computer gaat werken.
- 🔍 **OPMERKING:** Dell garandeert geen compatibiliteit met, en biedt geen ondersteuning voor, vaste schijven die niet van Dell afkomstig zijn.
- 🔍 **OPMERKING:** Als u een vaste schijf installeert die niet van Dell afkomstig is, moet u een besturingssysteem, stuurprogramma's en hulpprogramma's installeren op de nieuwe vaste schijf (zie de *Dell Technologiehandleiding*).

De vaste schijf verwijderen

1. Volg de procedures in [Voordat u begint](#).
2. Verwijder de accu (zie [De accu verwijderen](#)).
3. Verwijder het toetsenbord (zie [Het toetsenbord verwijderen](#)).
4. Verwijder de drie schroeven waarmee de vaste schijf aan het chassis van de computer is bevestigd.
5. Trek het lipje op de beugel van de vaste schijf naar rechts om de schijf los te maken van de interposer.



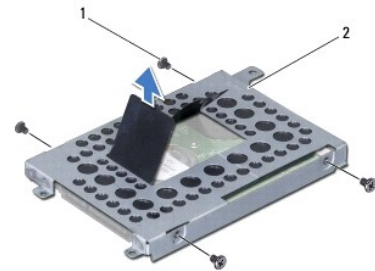
1	schroeven (3)	2	treklipje
3	vaste schijf		

- ⚠ **WAARSCHUWING:** Wanneer de vaste schijf uit de computer is verwijderd, moet u deze in een beschermende antistatische verpakking bewaren (zie "Beschermen tegen elektrostatische ontlading" in de veiligheidsinstructies die bij uw computer zijn geleverd.)
6. Trek aan het lipje om de schijf onder een hoek uit de schijfruimte te verwijderen (zie de afbeelding).



1	treklipje	2	vaste schijf
---	-----------	---	--------------

7. Verwijder de vier schroeven waarmee de beugel aan de vaste schijf is bevestigd en verwijder de beugel.



1	schroeven (4)	2	beugel vaste schijf
---	---------------	---	---------------------

De vaste schijf terugplaatsen

1. Volg de procedures in [Voordat u begint](#).
2. Haal de nieuwe vaste schijf uit de verpakking. Bewaar de originele verpakking voor opslag of vervoer van de vaste schijf.
3. Plaats de beugel en de vier schroeven terug waarmee de beugel aan de vaste schijf wordt bevestigd.
4. Plaats de vaste schijf in de schijfruimte.
5. Druk de vaste schijf naar links totdat deze goed contact maakt met de interposer.
6. Plaats de drie schroeven terug waarmee de vaste schijf aan het chassis wordt bevestigd.
7. Plaats het toetsenbord terug (zie [Het toetsenbord terugplaatsen](#)).
8. Plaats de accu terug (zie [De accu terugplaatsen](#)).

⚠ WAARSCHUWING: Voordat u de computer aanzet, moet u alle schroeven opnieuw aanbrengen en vastzetten en controleren of er geen losse schroeven in de computer zijn achtergebleven. Als u dit niet doet, loopt u het risico dat de computer beschadigd raakt.

9. Installeer het besturingssysteem voor uw computer. Zie "Het besturingssysteem herstellen" in de *Installatiehandleiding*.
10. Installeer zo nodig de stuurprogramma's en hulpprogramma's voor uw computer. Zie "Reinstalling Drivers and Utilities" (Stuur- en hulpprogramma's opnieuw installeren) in de *Technologiehandleiding van Dell*.

[Terug naar inhoudsopgave](#)

[Terug naar inhoudsopgave](#)

Toetsenbord

Dell™ Inspiron™ 11 Onderhoudshandleiding

- [Het toetsenbord verwijderen](#)
- [Het toetsenbord terugplaatsen](#)

⚠ VOORZICHTIG: Lees de veiligheidsinstructies die bij de computer zijn geleverd voordat u werkzaamheden binnen de computer uitvoert. Raadpleeg voor meer informatie over veiligheidsrichtlijnen onze website over wet- en regelgeving op www.dell.com/regulatory_compliance.

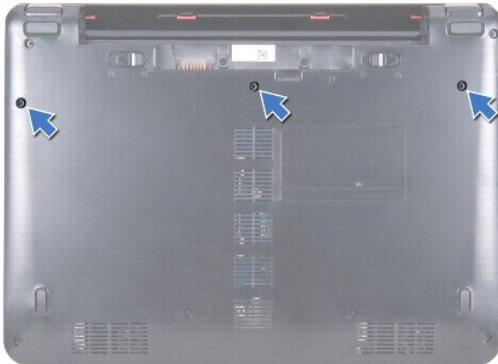
⚠ WAARSCHUWING: Alleen een bevoegde onderhoudsmonteur mag reparaties aan uw computer uitvoeren. Schade als gevolg van **onderhoudswerkzaamheden die niet door Dell™ zijn goedgekeurd, valt niet onder de garantie.**

⚠ WAARSCHUWING: Voorkom elektrostatische ontlading door uzelf te aarden met een aardingspolysbandje of door regelmatig een ongeverfd metalen oppervlak aan te raken (zoals een aansluiting op de computer).

⚠ WAARSCHUWING: U voorkomt schade aan het moederbord door de accu te verwijderen (zie [De accu verwijderen](#)) voordat u in de computer gaat werken.

Het toetsenbord verwijderen

1. Volg de procedures in [Voordat u begint](#).
2. Verwijder de accu (zie [De accu verwijderen](#)).
3. Verwijder de drie schroeven waarmee het toetsenbord aan het chassis van de computer is bevestigd.



⚠ WAARSCHUWING: De toetsen van het toetsenbord zijn kwetsbaar, raken snel los en het duurt lang om ze terug te plaatsen. Wees daarom voorzichtig met het verwijderen van het toetsenbord en met het toetsenbord zelf.

⚠ WAARSCHUWING: Wees erg voorzichtig met het verwijderen van het toetsenbord en met het toetsenbord zelf. Als u niet oppast, kan het beeldscherm beschadigd raken.

4. Draai de computer om en klap het beeldscherm zo ver mogelijk open.
5. Gebruik een plastic pennetje om het toetsenbord aan de linkerkant los te wrikken. Trek de linkerkant van het toetsenbord voorzichtig omhoog en doe hetzelfde aan de rechterkant. Trek het toetsenbord heel voorzichtig van de polssteenbeugel.



6. Til het toetsenbord omhoog totdat de kabelaansluiting van het toetsenbord zichtbaar is.
7. Beweeg het toetsenbord in de richting van het beeldscherm zonder er hard aan te trekken.
8. Til de vergrendeling omhoog en trek aan het lipje op de toetsenbordkabel om de kabel uit de aansluiting op het moederbord te verwijderen.
9. Til het toetsenbord van de polssteunbeugel.



1	toetsenbord	2	lipjes (5)
3	toetsenbordkabel	4	treklijpje
5	vergrendeling		

Het toetsenbord terugplaatsen

1. Volg de procedures in [Voordat u begint](#).
2. Schuif de kabel van het toetsenbord in de aansluiting op het moederbord. Druk op de vergrendeling om de toetsenbordkabel te borgen in de aansluiting op het moederbord.
3. Lijn de lipjes op het toetsenbord uit met de openingen in de beugel van de polssteun en druk het toetsenbord voorzichtig omlaag. U hoort een klik als het toetsenbord niet meer verder kan.
4. Draai de computer om en plaats de drie schroeven terug waarmee het toetsenbord aan het chassis wordt bevestigd.
5. Plaats de accu terug (zie [De accu terugplaatsen](#)).

⚠ WAARSCHUWING: Voordat u de computer aanzet, moet u alle schroeven opnieuw aanbrengen en vastzetten en controleren of er geen losse schroeven in de computer zijn achtergebleven. Als u dit niet doet, loopt u het risico dat de computer beschadigd raakt.

[Terug naar inhoudsopgave](#)

[Terug naar inhoudsopgave](#)

LED-kaart

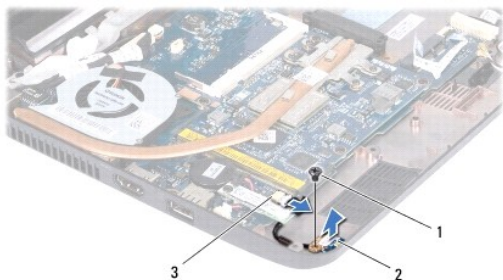
Dell™ Inspiron™ 11 Onderhoudshandleiding

- [De LED-kaart verwijderen](#)
- [De LED-kaart terugplaatsen](#)

- ⚠ VOORZICHTIG:** Lees de veiligheidsinstructies die bij de computer zijn geleverd voordat u werkzaamheden binnen de computer uitvoert. Raadpleeg voor meer informatie over veiligheidsrichtlijnen onze website over wet- en regelgeving op www.dell.com/regulatory_compliance.
- ⚠ WAARSCHUWING:** Alleen een bevoegde onderhoudsmonteur mag reparaties aan uw computer uitvoeren. Schade als gevolg van **onderhoudswerkzaamheden die niet door Dell™ zijn goedgekeurd, valt niet onder de garantie.**
- ⚠ WAARSCHUWING:** Voorkom elektrostatische ontlading door uzelf te aarden met een aardingspolsbandje of door regelmatig een ongeverfd metalen oppervlak aan te raken (zoals een aansluiting op de computer).
- ⚠ WAARSCHUWING:** U voorkomt schade aan het moederbord door de accu te verwijderen (zie [De accu verwijderen](#)) voordat u in de computer gaat werken.
-

De LED-kaart verwijderen

1. Volg de procedures in [Voordat u begint](#).
2. Verwijder de accu (zie [De accu verwijderen](#)).
3. Verwijder het toetsenbord (zie [Het toetsenbord verwijderen](#)).
4. Verwijder de polssteun (zie [De polssteun verwijderen](#)).
5. Trek de kabel van de luidsprekers uit de aansluiting op het moederbord (zie [De luidsprekers verwijderen](#)).
6. Verwijder de vaste schijf (zie [De vaste schijf verwijderen](#)).
7. Verwijder de geheugenmodule (zie [De geheugenmodule verwijderen](#)).
8. Verwijder de polssteunbeugel (zie [De polssteunbeugel verwijderen](#)).
9. Maak de kabel van de LED-kaart los van het moederbord.
10. Verwijder de schroef waarmee de LED-kaart aan het chassis van de computer is bevestigd.
11. Til de LED-kaart van het chassis.




1	schroef	2	LED-kaart
3	connector op moederbord		

De LED-kaart terugplaatsen

1. Volg de procedures in [Voordat u begint](#).
2. Plaats de LED-kaart op het chassis.

3. Plaats de schroef waarmee de LED-kaart aan het chassis van de computer wordt bevestigd.
4. Sluit de kabel van de LED-kaart aan op het moederbord.
5. Plaats de polssteunbeugel terug (zie [De polssteunbeugel terugplaatsen](#)).
6. Plaats de geheugenmodule terug (zie [De geheugenmodule terugplaatsen](#)).
7. Plaats de vaste schijf terug (zie [De vaste schijf terugplaatsen](#)).
8. Steek de kabel van de luidsprekers in de aansluiting op het moederbord (zie [De luidsprekers terugplaatsen](#)).
9. Plaats de polssteun terug (zie [De polssteun terugplaatsen](#)).
10. Plaats het toetsenbord terug (zie [Het toetsenbord terugplaatsen](#)).
11. Plaats de accu terug (zie [De accu terugplaatsen](#)).

 **WAARSCHUWING:** Voordat u de computer aanzet, moet u alle schroeven opnieuw aanbrengen en vastzetten en controleren of er geen losse schroeven in de computer zijn achtergebleven. Als u dit niet doet, loopt u het risico dat de computer beschadigd raakt.

[Terug naar inhoudsopgave](#)

[Terug naar inhoudsopgave](#)

Geheugenmodule

Dell™ Inspiron™ 11 Onderhoudshandleiding

- [De geheugenmodule verwijderen](#)
- [De geheugenmodule terugplaatsen](#)

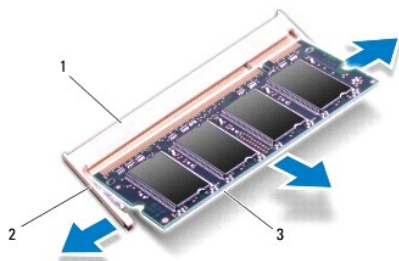
- ⚠ VOORZICHTIG:** Lees de veiligheidsinstructies die bij de computer zijn geleverd voordat u werkzaamheden binnen de computer uitvoert. Raadpleeg voor meer informatie over veiligheidsrichtlijnen onze website over wet- en regelgeving op www.dell.com/regulatory_compliance.
- ⚠ WAARSCHUWING:** Alleen een bevoegde onderhoudsmonteur mag reparaties aan uw computer uitvoeren. Schade als gevolg van **onderhoudswerkzaamheden die niet door Dell™ zijn goedgekeurd, valt niet onder de garantie.**
- ⚠ WAARSCHUWING:** Voorkom elektrostatische ontlading door uzelf te aarden met een aardingspolysbandje of door regelmatig een ongeverfd metalen oppervlak aan te raken (zoals een aansluiting op de computer).
- ⚠ WAARSCHUWING:** U voorkomt schade aan het moederbord door de accu te verwijderen (zie [De accu verwijderen](#)) voordat u in de computer gaat werken.
- 🔍 OPMERKING:** Geheugen dat via Dell is aangeschaft, valt onder de garantie van uw computer.
-

De geheugenmodule verwijderen

1. Volg de procedures in [Voordat u begint](#).
2. Verwijder de accu (zie [De accu verwijderen](#)).
3. Verwijder het toetsenbord (zie [Het toetsenbord verwijderen](#)).

⚠ WAARSCHUWING: Gebruiken geen hulpmiddelen om de klemmen van de geheugenmoduleconnector te spreiden. Zo voorkomt u schade aan de connector.


4. Gebruik uw vingertoppen om de bevestigingsklemmen aan weerszijden van de aansluiting van de geheugenkaart voorzichtig uit elkaar te drukken totdat de kaart uit de aansluiting omhoog springt.
5. Verwijder de geheugenmodule uit de connector.

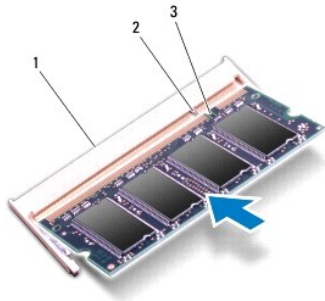


1	connector geheugenmodule	2	klemmen (2)
3	geheugenmodule		

De geheugenmodule terugplaatsen

1. Volg de procedures in [Voordat u begint](#).
2. Lijn de inkeping op de geheugenmodule uit met het lipje op de connector.
3. Schuif de geheugenmodule onder een hoek van 45 graden stevig in de sleuf en druk de geheugenmodule naar beneden totdat deze op zijn plaats klikt. Als u geen klik hoort, verwijdert u de geheugenmodule en installeert u deze nogmaals.


 **OPMERKING:** Als de geheugenmodule niet op de juiste wijze wordt geïnstalleerd, start de computer mogelijk niet op.




1	connector geheugenmodule	2	lipje
3	inkeping		

4. Plaats het toetsenbord terug (zie [Het toetsenbord terugplaatsen](#)).

5. Plaats de accu terug (zie [De accu terugplaatsen](#)).

 **WAARSCHUWING:** Voordat u de computer aanzet, moet u alle schroeven opnieuw aanbrengen en vastzetten en controleren of er geen losse schroeven in de computer zijn achtergebleven. Als u dit niet doet, loopt u het risico dat de computer beschadigd raakt.

6. Zet de computer aan.

Klik op **Start**  → **Help en ondersteuning** → **Dell System Information** (Dell-systeeminformatie) om de hoeveelheid geïnstalleerd geheugen te controleren.

[Terug naar inhoudsopgave](#)

[Terug naar inhoudsopgave](#)

Draadloze minikaart(en)

Dell™ Inspiron™ 11 Onderhoudshandleiding

- [WWAN-kaart](#)
- [WLAN-kaart](#)

⚠ VOORZICHTIG: Lees de veiligheidsinstructies die bij de computer zijn geleverd voordat u werkzaamheden binnen de computer uitvoert. Raadpleeg voor meer informatie over veiligheidsrichtlijnen onze website over wet- en regelgeving op www.dell.com/regulatory_compliance.

⚠ WAARSCHUWING: Alleen een bevoegde onderhoudsmonteur mag reparaties aan uw computer uitvoeren. Schade als gevolg van **onderhoudswerkzaamheden die niet door Dell™ zijn goedgekeurd, valt niet onder de garantie.**

⚠ WAARSCHUWING: Voorkom elektrostatische ontlading door uzelf te aarden met een aardingspolysbandje of door regelmatig een ongeverfd metalen oppervlak aan te raken (zoals een aansluiting op de computer).

⚠ WAARSCHUWING: U voorkomt schade aan het moederbord door de accu te verwijderen (zie [De accu verwijderen](#)) voordat u in de computer gaat werken.

🔧 OPMERKING: Dell garandeert geen compatibiliteit met (en biedt geen ondersteuning voor) minikaarten die niet van Dell afkomstig zijn.

Als u een draadloze minikaart bij uw computer hebt besteld, is deze al geïnstalleerd.

Uw computer heeft twee sleuven voor minikaarten: 1 voor volledige grootte en 1 voor halve grootte.

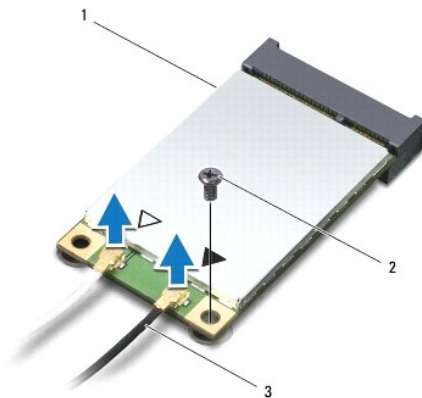
- 1 één sleuf van halve grootte voor WLAN
- 1 één sleuf van hele grootte voor WWAN

🔧 OPMERKING: Afhankelijk van de configuratie van de computer, is in de minikaartsleuf al dan niet een minikaart geïnstalleerd.

WWAN-kaart

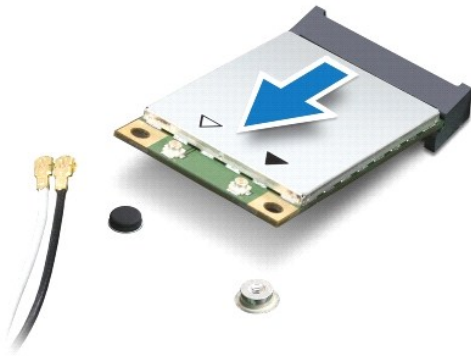
De WWAN-kaart verwijderen

1. Volg de procedures in [Voordat u begint](#).
2. Verwijder de accu (zie [De accu verwijderen](#)).
3. Verwijder het toetsenbord (zie [Het toetsenbord verwijderen](#)).
4. Koppel de antennekabels los van de WWAN-kaart.



1	WWAN-kaart	2	schroef
3	antennekabels (2)		

5. Verwijder de schroef waarmee de WWAN-kaart aan het moederbord is bevestigd.
6. Haal de WWAN-kaart uit de aansluiting op het moederbord.



De WWAN-kaart terugplaatsen

1. Volg de procedures in [Voordat u begint](#).
2. Haal de nieuwe WWAN-kaart uit de verpakking.

WAARSCHUWING: Gebruik een stevige en gelijkmatige druk om de kaart op zijn plaats te schuiven. Als u te veel kracht gebruikt, kan de connector beschadigd raken.

3. Plaats de connector van de WLAN-kaart onder een hoek van 45 graden in de aansluiting op het moederbord.
4. Druk het andere uiteinde van de WWAN-kaart tegen het moederbord.
5. Plaats de schroef waarmee de WWAN-kaart aan het moederbord wordt bevestigd.
6. Sluit de juiste antennekabels aan op de WWAN-kaart die u installeert. In de volgende tabel ziet u het kleurenschema van de antennekabels voor de WWAN-kaarten die door de computer worden ondersteund.

Connectors op de minikaart	Kleurenschema antennekabels
WWAN (2 antennekabels)	
Hoofd-WWAN (witte driehoek)	witgrijze streep
Hulp-WWAN (zwarte driehoek)	zwartgrijze streep

7. Plaats het toetsenbord terug (zie [Het toetsenbord terugplaatsen](#)).
8. Plaats de accu terug (zie [De accu terugplaatsen](#)).

WAARSCHUWING: Voordat u de computer aanzet, moet u alle schroeven opnieuw aanbrengen en vastzetten en controleren of er geen losse schroeven in de computer zijn achtergebleven. Als u dit niet doet, loopt u het risico dat de computer beschadigd raakt.

9. Installeer zo nodig de stuurprogramma's en hulpprogramma's voor uw computer. Zie de *technologiehandleiding van Dell* voor meer informatie.

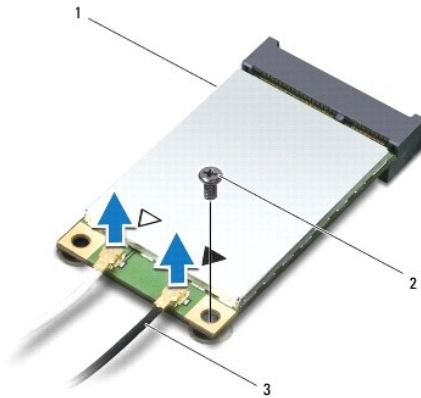
OPMERKING: Als u een communicatiekaart van een andere leverancier installeert, moet u de juiste stuur- en hulpprogramma's installeren. Zie de *technologiehandleiding van Dell* voor meer algemene informatie over stuurprogramma's.

WLAN-kaart

De WLAN-kaart verwijderen

1. Volg de procedures in [Voordat u begint](#).
2. Verwijder de accu (zie [De accu verwijderen](#)).

3. Verwijder het toetsenbord (zie [Het toetsenbord verwijderen](#)).
4. Verwijder de polssteun (zie [De polssteun verwijderen](#)).
5. Trek de kabel van de luidsprekers uit de aansluiting op het moederbord (zie [De luidsprekers verwijderen](#)).
6. Verwijder de vaste schijf (zie [De vaste schijf verwijderen](#)).
7. Verwijder de geheugenmodule (zie [De geheugenmodule verwijderen](#)).
8. Verwijder de polssteunbeugel (zie [De polssteunbeugel verwijderen](#)).
9. Koppel de antennekabels los van de WLAN-kaart.



1	WLAN-kaart	2	schroef
3	antennekabels (2)		


10. Verwijder de schroef waarmee de WLAN-kaart aan het moederbord is bevestigd.
11. Haal de WLAN-kaart uit de aansluiting op het moederbord.



⚠ WAARSCHUWING: Wanneer de minikaart zich niet in de computer bevindt, moet u deze in een beschermende antistatische verpakking bewaren. Zie voor meer informatie "Bescherming tegen elektrostatische ontlading" in de veiligheidsinformatie die bij de computer is geleverd.

De WLAN-kaart terugplaatsen


1. Volg de procedures in [Voordat u begint](#).
2. Haal de nieuwe WLAN-kaart uit de verpakking.

 **WAARSCHUWING:** Gebruik een stevige en gelijkmatige druk om de kaart op zijn plaats te schuiven. Als u te veel kracht gebruikt, kan de connector beschadigd raken.


3. Plaats de connector van de WLAN-kaart onder een hoek van 45 graden in de aansluiting op het moederbord.
4. Druk het andere uiteinde van de WLAN-kaart tegen het moederbord.
5. Plaats de schroef waarmee de WLAN-kaart aan het moederbord wordt bevestigd.
6. Sluit de juiste antennekabels aan op de WLAN-kaart die u installeert. In de volgende tabel ziet u het kleurenschema van de antennekabels voor de WLAN-kaarten die door de computer worden ondersteund.

Connectoren op de minikaart	Kleurenschema antennekabels
WLAN (2 antennekabels)	
Hoofd-WLAN (witte driehoek)	wit
Hulp-WLAN (zwarte driehoek)	zwart

7. Plaats de polssteunbeugel terug (zie [De polssteunbeugel terugplaatsen](#)).
8. Plaats de geheugenmodule terug (zie [De geheugenmodule terugplaatsen](#)).
9. Plaats de vaste schijf terug (zie [De vaste schijf terugplaatsen](#)).
10. Steek de kabel van de luidsprekers in de aansluiting op het moederbord (zie [De luidsprekers terugplaatsen](#)).
11. Installeer de polssteun opnieuw (zie [De polssteun terugplaatsen](#)).
12. Plaats het toetsenbord terug (zie [Het toetsenbord terugplaatsen](#)).
13. Plaats de accu terug (zie [De accu terugplaatsen](#)).

 **WAARSCHUWING:** Voordat u de computer aanzet, moet u alle schroeven opnieuw aanbrengen en vastzetten en controleren of er geen losse schroeven in de computer zijn achtergebleven. Als u dit niet doet, loopt u het risico dat de computer beschadigd raakt.

14. Installeer zo nodig de stuurprogramma's en hulpprogramma's voor uw computer. Zie de *technologiehandleiding van Dell* voor meer informatie.

 **OPMERKING:** Als u een communicatiekaart van een andere leverancier installeert, moet u de juiste stuur- en hulpprogramma's installeren. Zie de *technologiehandleiding van Dell* voor meer algemene informatie over stuurprogramma's.

[Terug naar inhoudsopgave](#)

[Terug naar inhoudsopgave](#)

Polssteun

Dell™ Inspiron™ 11 Onderhoudshandleiding

- [De polssteun verwijderen](#)
- [De polssteun terugplaatsen](#)

⚠ VOORZICHTIG: Lees de veiligheidsinstructies die bij de computer zijn geleverd voordat u werkzaamheden binnen de computer uitvoert. Raadpleeg voor meer informatie over veiligheidsrichtlijnen onze website over wet- en regelgeving op www.dell.com/regulatory_compliance.

⚠ WAARSCHUWING: Alleen een bevoegde onderhoudsmonteur mag reparaties aan uw computer uitvoeren. Schade als gevolg van **onderhoudswerkzaamheden die niet door Dell™ zijn goedgekeurd, valt niet onder de garantie.**

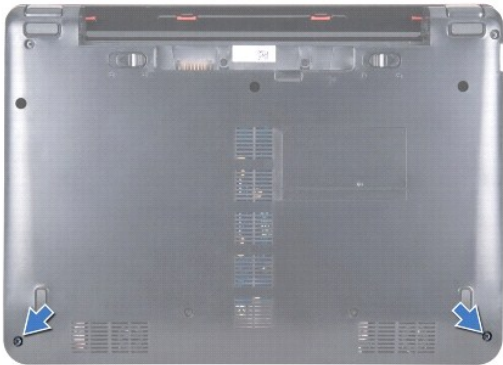
⚠ WAARSCHUWING: Voorkom elektrostatische ontlading door uzelf te aarden met een aardingspolysbandje of door regelmatig een ongeverfd metalen oppervlak aan te raken (zoals een aansluiting op de computer).

⚠ WAARSCHUWING: U voorkomt schade aan het moederbord door de accu te verwijderen (zie [De accu verwijderen](#)) voordat u in de computer gaat werken.

De polssteun verwijderen

1. Volg de procedures in [Voordat u begint](#).
2. Verwijder de accu (zie [De accu verwijderen](#)).
3. Verwijder de twee schroeven waarmee de polssteun aan het computerchassis is bevestigd.

⚠ WAARSCHUWING: Maak de polssteun voorzichtig los van de beugel om beschadiging van de steun te voorkomen.

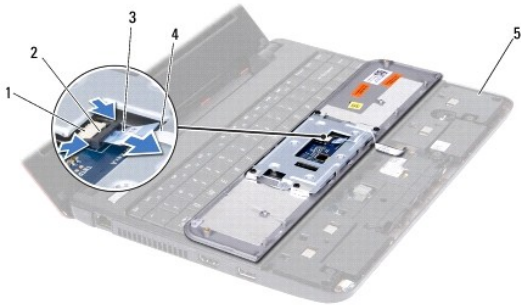


4. Draai de computer om en ga als volgt te werk aan de linker- of rechterkant van de polssteun. Gebruik uw vingers of een gewone schroevendraaier om de polssteun los te maken van de polssteunbeugel.



1	polssteun
---	-----------

5. Leg de polssteun op het toetsenbord om bij de aansluiting van het touchpad te kunnen.
6. Maak de vergrendeling los waarmee de kabel van het touchpad is geborgd.
7. Trek aan het lipje op de kabel van het touchpad om de kabel uit de aansluiting te verwijderen.
8. Verwijder de polssteun uit de computer.



1	aansluiting touchpadkabel	2	vergrendeling
3	treklipje	4	kabel van touchpad
5	polssteunbeugel		

De polssteun terugplaatsen

1. Volg de procedures in [Voordat u begint](#).
2. Schuif de kabel van het touchpad in de aansluiting. Druk de vergrendeling terug om de touchpadkabel te borgen in de aansluiting.
3. Lijn de polssteun uit met de polssteunbeugel en klik de polssteun voorzichtig vast.
4. Draai de computer om en plaats de twee schroeven waarmee de polssteun aan het chassis wordt bevestigd.
5. Plaats de accu terug (zie [De accu terugplaatsen](#)).

⚠ WAARSCHUWING: Voordat u de computer aanzet, moet u alle schroeven opnieuw aanbrengen en vastzetten en controleren of er geen losse schroeven in de computer zijn achtergebleven. Als u dit niet doet, loopt u het risico dat de computer beschadigd raakt.

[Terug naar inhoudsopgave](#)

[Terug naar inhoudsopgave](#)

Polssteunbeugel

Dell™ Inspiron™ 11 Onderhoudshandleiding

- [De polssteunbeugel verwijderen](#)
- [De polssteunbeugel terugplaatsen](#)

⚠ VOORZICHTIG: Lees de veiligheidsinstructies die bij de computer zijn geleverd voordat u werkzaamheden binnen de computer uitvoert. Raadpleeg voor meer informatie over veiligheidsrichtlijnen onze website over wet- en regelgeving op www.dell.com/regulatory_compliance.

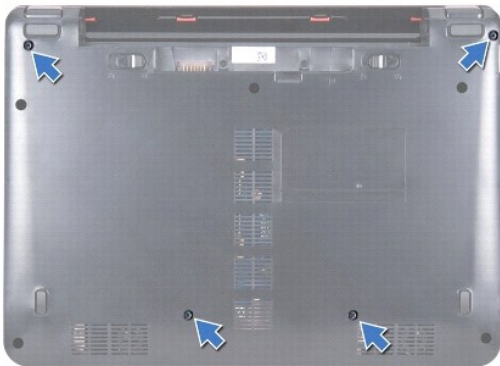
⚠ WAARSCHUWING: Alleen een bevoegde onderhoudsmonteur mag reparaties aan uw computer uitvoeren. Schade als gevolg van **onderhoudswerkzaamheden die niet door Dell™ zijn goedgekeurd, valt niet onder de garantie.**

⚠ WAARSCHUWING: Voorkom elektrostatische ontlading door uzelf te aarden met een aardingspolisbandje of door regelmatig een ongeverfd metalen oppervlak aan te raken (zoals een aansluiting op de computer).

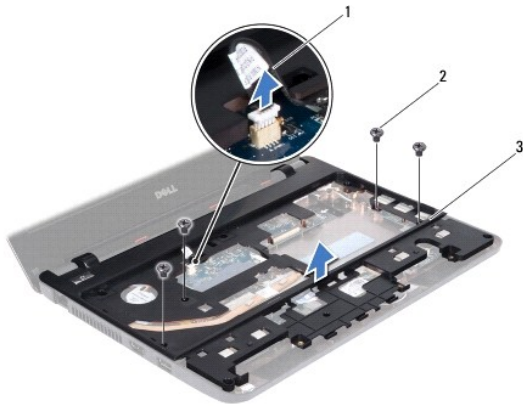
⚠ WAARSCHUWING: U voorkomt schade aan het moederbord door de accu te verwijderen (zie [De accu verwijderen](#)) voordat u in de computer gaat werken.

De polssteunbeugel verwijderen

1. Volg de procedures in [Voordat u begint](#).
2. Verwijder de accu (zie [De accu verwijderen](#)).
3. Verwijder het toetsenbord (zie [Het toetsenbord verwijderen](#)).
4. Verwijder de polssteun (zie [De polssteun verwijderen](#)).
5. Verwijder de luidsprekers (zie [De luidsprekers verwijderen](#)).
6. Verwijder de vaste schijf (zie [De vaste schijf verwijderen](#)).
7. Leg de computer op zijn kop en verwijder de vier schroeven uit de onderzijde.



8. Zet de computer weer gewoon neer, open het beeldscherm en verwijder de vier schroeven waarmee de beugel van de polssteun aan het chassis is bevestigd.
9. Koppel de kabel van de aan/uit-knop los van het moederbord.



1	kabel van aan/uit-knop	2	schroeven (4)
3	polssteunbeugel		

10. Til de polssteunbeugel van het chassis.

De polssteunbeugel terugplaatsen

1. Volg de procedure in [Voordat u begint](#).
2. Plaats de polssteunbeugel op het chassis.
3. Plaats de vier schroeven waarmee de polssteunbeugel aan het computerbasis wordt bevestigd.
4. Sluit de kabel van de aan/uit-knop aan op het moederbord.
5. Draai de computer om en plaats de vier schroeven waarmee de beugel van de polssteun aan het chassis wordt bevestigd.
6. Plaats de vaste schijf terug (zie [De vaste schijf terugplaatsen](#)).
7. Plaats de luidsprekers terug (zie [De luidsprekers terugplaatsen](#)).
8. Plaats de polssteun terug (zie [De polssteun terugplaatsen](#)).
9. Plaats het toetsenbord terug (zie [Het toetsenbord terugplaatsen](#)).
10. Plaats de accu terug (zie [De accu terugplaatsen](#)).

⚠ WAARSCHUWING: Voordat u de computer aanzet, moet u alle schroeven opnieuw aanbrengen en vastzetten en controleren of er geen losse schroeven in de computer zijn achtergebleven. Als u dit niet doet, loopt u het risico dat de computer beschadigd raakt.

[Terug naar inhoudsopgave](#)

[Terug naar inhoudsopgave](#)

Accu

Dell™ Inspiron™ 11 Onderhoudshandleiding

- [De accu verwijderen](#)
- [De accu terugplaatsen](#)

- ⚠ VOORZICHTIG:** Lees de veiligheidsinstructies die bij de computer zijn geleverd voordat u werkzaamheden binnen de computer uitvoert. Raadpleeg voor meer informatie over veiligheidsrichtlijnen onze website over wet- en regelgeving op www.dell.com/regulatory_compliance.
- ⚠ WAARSCHUWING:** Alleen een bevoegde onderhoudsmonteur mag reparaties aan uw computer uitvoeren. Schade als gevolg van **onderhoudswerkzaamheden die niet door Dell™ zijn goedgekeurd, valt niet onder de garantie.**
- ⚠ WAARSCHUWING:** Voorkom elektrostatische ontlading door uzelf te aarden met een aardingspolysbandje of door regelmatig een ongeverfd metalen oppervlak aan te raken (zoals een aansluiting op de computer).
- ⚠ WAARSCHUWING:** U voorkomt schade aan het moederbord door de accu uit het accucompartiment te halen voordat u met de onderdelen in de computer aan de slag gaat.
-

De accu verwijderen

1. Volg de procedures in [Voordat u begint](#).
2. Draai de computer om.
3. Duw de vergrendelingsschuif en de ontgrendelingsschuif van de accu in de ontgrendelde stand.
4. Verwijder de accu uit het accucompartiment.



1	ontgrendelingsschuifje accucompartiment	2	accu
3	vergrendelingsschuifje accucompartiment		

De accu terugplaatsen

- ⚠ WAARSCHUWING:** U voorkomt schade aan de computer door alleen de accu te gebruiken die speciaal voor deze Dell-computer is bedoeld. Gebruik geen accu's die voor andere Dell-computers zijn bedoeld.
1. Volg de procedures in [Voordat u begint](#).
 2. Lijn de inkepingen op de accu uit met de lipjes in het accucompartiment.
 3. Duw de accu in het compartiment totdat deze vastklikt.
 4. Duw de vergrendelingsschuif in de vergrendelde stand.
-

[Terug naar inhoudsopgave](#)

[Terug naar inhoudsopgave](#)

Knoopcelbatterij

Dell™ Inspiron™ 11 Onderhoudshandleiding

- [De knoopcelbatterij verwijderen](#)
- [Een nieuwe knoopcelbatterij plaatsen](#)

⚠ VOORZICHTIG: Lees de veiligheidsinstructies die bij de computer zijn geleverd voordat u werkzaamheden binnen de computer uitvoert. Raadpleeg voor meer informatie over veiligheidsrichtlijnen onze website over wet- en regelgeving op www.dell.com/regulatory_compliance.

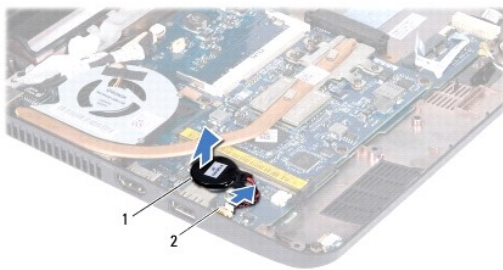
⚠ WAARSCHUWING: Alleen een bevoegde onderhoudsmonteur mag reparaties aan uw computer uitvoeren. Schade als gevolg van **onderhoudswerkzaamheden die niet door Dell™ zijn goedgekeurd, valt niet onder de garantie.**

⚠ WAARSCHUWING: Voorkom elektrostatische ontlading door uzelf te aarden met een aardingspolsbandje of door regelmatig een ongeverfd metalen oppervlak aan te raken (zoals een aansluiting op de computer).

⚠ WAARSCHUWING: U voorkomt schade aan het moederbord door de accu te verwijderen (zie [De accu verwijderen](#)) voordat u in de computer gaat werken.

De knoopcelbatterij verwijderen

1. Volg de procedures in [Voordat u begint](#).
2. Verwijder de accu (zie [De accu verwijderen](#)).
3. Verwijder het toetsenbord (zie [Het toetsenbord verwijderen](#)).
4. Verwijder de polssteun (zie [De polssteun verwijderen](#)).
5. Trek de kabel van de luidsprekers uit de aansluiting op het moederbord (zie [De luidsprekers verwijderen](#)).
6. Verwijder de vaste schijf (zie [De vaste schijf verwijderen](#)).
7. Verwijder de geheugenmodule (zie [De geheugenmodule verwijderen](#)).
8. Verwijder de polssteunbeugel (zie [De polssteunbeugel verwijderen](#)).
9. Verwijder de Bluetooth-kaart (zie [De Bluetooth-kaart verwijderen](#)).
10. Trek de kabel van de knoopcelbatterij uit de aansluiting op het moederbord.
11. De knoopcelbatterij is aan het moederbord gelijmd. Gebruik een plastic pennetje om de knoopcelbatterij van het moederbord los te wrikken.




1	knoopcelbatterij	2	aansluiting op moederbord
---	------------------	---	---------------------------

Een nieuwe knoopcelbatterij plaatsen

1. Volg de procedures in [Voordat u begint](#).
2. Gebruik de lijm op de knoopcelbatterij om de batterij op het moederbord te bevestigen.

3. Sluit de kabel van de knoopcelbatterij aan op het moederbord.
4. Plaats de Bluetooth-kaart terug (zie [De Bluetooth-kaart terugplaatsen](#)).
5. Plaats de polssteunbeugel terug (zie [De polssteunbeugel terugplaatsen](#)).
6. Plaats de geheugenmodule terug (zie [De geheugenmodule terugplaatsen](#)).
7. Plaats de vaste schijf terug (zie [De vaste schijf terugplaatsen](#)).
8. Steek de kabel van de luidsprekers in de aansluiting op het moederbord (zie [De luidsprekers terugplaatsen](#)).
9. Plaats de polssteun terug (zie [De polssteun terugplaatsen](#)).
10. Plaats het toetsenbord terug (zie [Het toetsenbord terugplaatsen](#)).
11. Plaats de accu terug (zie [De accu terugplaatsen](#)).

 **WAARSCHUWING:** Voordat u de computer aanzet, moet u alle schroeven opnieuw aanbrengen en vastzetten en controleren of er geen losse schroeven in de computer zijn achtergebleven. Als u dit niet doet, loopt u het risico dat de computer beschadigd raakt.

[Terug naar inhoudsopgave](#)

[Terug naar inhoudsopgave](#)

I/O-kaart

Dell™ Inspiron™ 11 Onderhoudshandleiding

- [De I/O-kaart verwijderen](#)
- [De I/O-kaart terugplaatsen](#)

⚠ VOORZICHTIG: Lees de veiligheidsinstructies die bij de computer zijn geleverd voordat u werkzaamheden binnen de computer uitvoert. Raadpleeg voor meer informatie over veiligheidsrichtlijnen onze website over wet- en regelgeving op www.dell.com/regulatory_compliance.

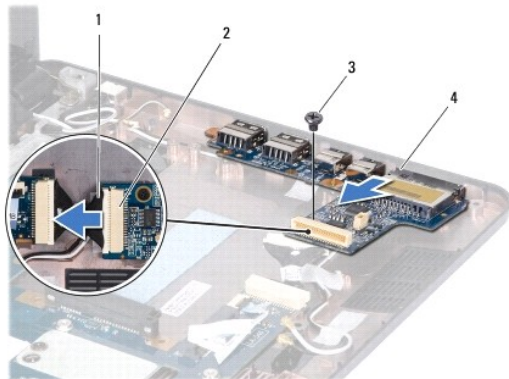
⚠ WAARSCHUWING: Alleen een bevoegde onderhoudsmonteur mag reparaties aan uw computer uitvoeren. Schade als gevolg van **onderhoudswerkzaamheden die niet door Dell™ zijn goedgekeurd, valt niet onder de garantie.**

⚠ WAARSCHUWING: Voorkom elektrostatische ontlading door uzelf te aarden met een aardingspolsbandje of door regelmatig een ongeverfd metalen oppervlak aan te raken (zoals een aansluiting op de computer).

⚠ WAARSCHUWING: U voorkomt schade aan het moederbord door de accu te verwijderen (zie [De accu verwijderen](#)) voordat u in de computer gaat werken.

De I/O-kaart verwijderen

1. Volg de procedures in [Voordat u begint](#).
2. Verwijder de accu (zie [De accu verwijderen](#)).
3. Verwijder het toetsenbord (zie [Het toetsenbord verwijderen](#)).
4. Verwijder de polssteun (zie [De polssteun verwijderen](#)).
5. Trek de kabel van de luidsprekers uit de aansluiting op het moederbord (zie [De luidsprekers verwijderen](#)).
6. Verwijder de vaste schijf (zie [De vaste schijf verwijderen](#)).
7. Verwijder de geheugenmodule (zie [De geheugenmodule verwijderen](#)).
8. Verwijder de polssteunbeugel (zie [De polssteunbeugel verwijderen](#)).




1	kabel van I/O-kaart	2	connector van I/O-kaartkabel
3	schroef	4	I/O-kaart

9. Verwijder de schroef waarmee de I/O-kaart aan het chassis van de computer is bevestigd.
10. Maak de kabel van de I/O-kaart los van het moederbord.
11. Til de I/O-kaart van het chassis.

De I/O-kaart terugplaatsen

1. Volg de procedures in [Voordat u begint](#).
2. Breng de connectors op de I/O-kaart in lijn met de sleuven op het chassis.
3. Plaats de schroef waarmee de I/O-kaart aan het chassis van de computer wordt bevestigd.
4. Maak de kabel van de I/O-kaart vast aan het moederbord.
5. Plaats de polssteunbeugel terug (zie [De polssteunbeugel terugplaatsen](#)).
6. Plaats de geheugenmodule terug (zie [De geheugenmodule terugplaatsen](#)).
7. Plaats de vaste schijf terug (zie [De vaste schijf terugplaatsen](#)).
8. Steek de kabel van de luidsprekers in de aansluiting op het moederbord (zie [De luidsprekers terugplaatsen](#)).
9. Plaats de polssteun terug (zie [De polssteun terugplaatsen](#)).
10. Plaats het toetsenbord terug (zie [Het toetsenbord terugplaatsen](#)).
11. Plaats de accu terug (zie [De accu terugplaatsen](#)).

 **WAARSCHUWING:** Voordat u de computer aanzet, moet u alle schroeven opnieuw aanbrengen en vastzetten en controleren of er geen losse schroeven in de computer zijn achtergebleven. Als u dit niet doet, loopt u het risico dat de computer beschadigd raakt.

[Terug naar inhoudsopgave](#)

[Terug naar inhoudsopgave](#)

Luidsprekers

Dell™ Inspiron™ 11 Onderhoudshandleiding

- [De luidsprekers verwijderen](#)
- [De luidsprekers terugplaatsen](#)

⚠ VOORZICHTIG: Lees de veiligheidsinstructies die bij de computer zijn geleverd voordat u werkzaamheden binnen de computer uitvoert. Raadpleeg voor meer informatie over veiligheidsrichtlijnen onze website over wet- en regelgeving op www.dell.com/regulatory_compliance.

⚠ WAARSCHUWING: Alleen een bevoegde onderhoudsmonteur mag reparaties aan uw computer uitvoeren. Schade als gevolg van **onderhoudswerkzaamheden die niet door Dell™ zijn goedgekeurd, valt niet onder de garantie.**

⚠ WAARSCHUWING: Voorkom elektrostatische ontlading door uzelf te aarden met een aardingspolysbandje of door regelmatig een ongeverfd metalen oppervlak aan te raken (zoals een aansluiting op de computer).

⚠ WAARSCHUWING: U voorkomt schade aan het moederbord door de accu te verwijderen (zie [De accu verwijderen](#)) voordat u in de computer gaat werken.

De luidsprekers verwijderen

1. Volg de procedures in [Voordat u begint](#).
2. Verwijder de accu (zie [De accu verwijderen](#)).
3. Verwijder de polssteun (zie [De polssteun verwijderen](#)).
4. Trek de kabel van de luidsprekers uit de aansluiting op het moederbord.
5. Noteer hoe de kabels lopen en verwijder de luidsprekerkabels voorzichtig uit de geleiders.
6. Verwijder de vier schroeven (twee aan elke kant) waarmee de luidsprekers aan de beugel van de polssteun zijn bevestigd.



1	schroeven (4)	2	polssteunbeugel
3	luidsprekers (2)	4	aansluiting luidsprekerkabel


7. Til de luidsprekers van de polssteunbeugel.

De luidsprekers terugplaatsen

1. Volg de procedures in [Voordat u begint](#).
2. Plaats de luidsprekers op de polssteunbeugel.
3. Plaats de vier schroeven (twee aan elke kant) waarmee de luidsprekers aan de beugel van de polssteun worden bevestigd.
4. Leid de luidsprekerkabel door de geleiders.
5. Steek de kabel van de luidsprekers in de aansluiting op het moederbord.

6. Plaats de polssteun terug (zie [De polssteun terugplaatsen](#)).

7. Plaats de accu terug (zie [De accu terugplaatsen](#)).

 **WAARSCHUWING:** Voordat u de computer aanzet, moet u alle schroeven opnieuw aanbrengen en vastzetten en controleren of er geen losse schroeven in de computer zijn achtergebleven. Als u dit niet doet, loopt u het risico dat de computer beschadigd raakt.

[Terug naar inhoudsopgave](#)


[Terug naar inhoudsopgave](#)


Moederbord

Dell™ Inspiron™ 11 Onderhoudshandleiding

- [Het moederbord verwijderen](#)
- [Het moederbord terugplaatsen](#)
- [De toetsenbordindeling instellen](#)

 **VOORZICHTIG:** Lees de veiligheidsinstructies die bij de computer zijn geleverd voordat u werkzaamheden binnen de computer uitvoert. Raadpleeg voor meer informatie over veiligheidsrichtlijnen onze website over wet- en regelgeving op www.dell.com/regulatory_compliance.

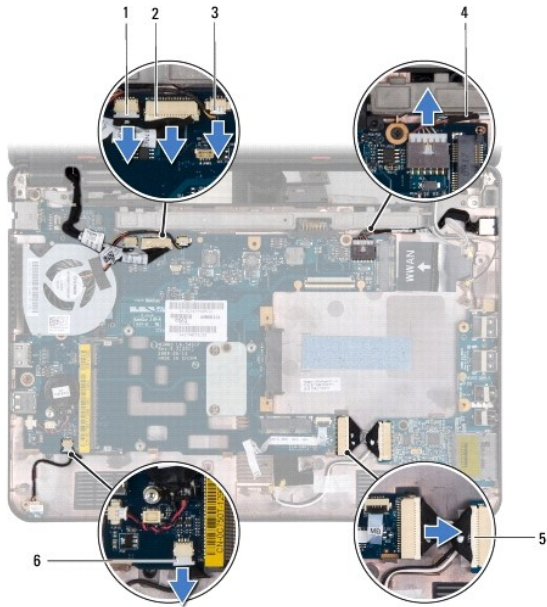
 **WAARSCHUWING:** Alleen een bevoegde onderhoudsmonteur mag reparaties aan uw computer uitvoeren. Schade als gevolg van **onderhoudswerkzaamheden die niet door Dell™ zijn goedgekeurd, valt niet onder de garantie.**

 **WAARSCHUWING:** Voorkom elektrostatische ontlading door uzelf te aarden met een aardingspolsbandje of door regelmatig een ongeverfd metalen oppervlak aan te raken (zoals een aansluiting op de computer).

 **WAARSCHUWING:** U voorkomt schade aan het moederbord door de accu te verwijderen (zie [De accu verwijderen](#)) voordat u in de computer gaat werken.

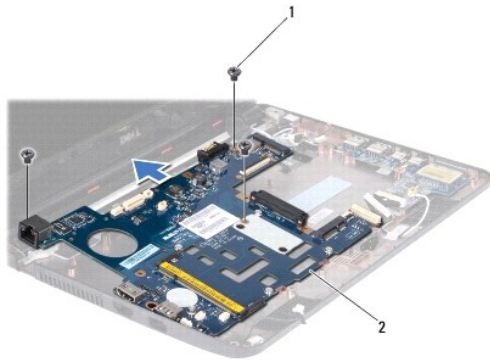
Het moederbord verwijderen

1. Volg de procedures in [Voordat u begint](#).
2. Verwijder de accu (zie [De accu verwijderen](#)).
3. Verwijder het toetsenbord (zie [Het toetsenbord verwijderen](#)).
4. Verwijder de polssteun (zie [De polssteun verwijderen](#)).
5. Trek de kabel van de luidsprekers uit de aansluiting op het moederbord (zie [De luidsprekers verwijderen](#)).
6. Verwijder de vaste schijf (zie [De vaste schijf verwijderen](#)).
7. Verwijder de geheugenmodule (zie [De geheugenmodule verwijderen](#)).
8. Verwijder de polssteunbeugel (zie [De polssteunbeugel verwijderen](#)).
9. Verwijder de Bluetooth-kaart (zie [De Bluetooth-kaart verwijderen](#)).
10. Verwijder de WWAN-kaart, indien aanwezig (zie [De WWAN-kaart verwijderen](#)).
11. Verwijder de WLAN-kaart, indien aanwezig (zie [De WLAN-kaart verwijderen](#)).
12. Verwijder de warmteafleider van de processor (zie [De warmteafleider van de processor verwijderen](#)).
13. Verwijder de geheugen- en processorkaart (zie [De geheugen- en processorkaart verwijderen](#)).
14. Maak de kabels van het beeldscherm, de camera, de ventilator, de netadapter, de I/O-kaart en de LED-kaart los van het moederbord.



1	aansluiting camera	2	aansluiting beeldscherm
3	aansluiting processorventilator	4	aansluiting netadapter
5	aansluiting I/O-kaart	6	aansluiting LED-kaart

15. Verwijder de ventilator van de processor (zie [De processorventilator verwijderen](#)).
16. Verwijder de knoopcelbatterij (zie [De knoopcelbatterij verwijderen](#)).
17. Verwijder de drie schroeven waarmee het moederbord aan het chassis is bevestigd.
18. Til het moederbord van het chassis.




1	schroeven (3)	2	moederbord
---	---------------	---	------------


Het moederbord terugplaatsen

1. Volg de procedures in [Voordat u begint](#).
2. Plaats het moederbord op het chassis.
3. Plaats de drie schroeven terug waarmee het moederbord aan het chassis wordt bevestigd.
4. Plaats de processorventilator terug (zie [De processorventilator terugplaatsen](#)).

5. Sluit de kabels van het beeldscherm, de camera, de ventilator, de netadapter, de I/O-kaart en de LED-kaart weer aan op het moederbord.
6. Plaats de WLAN-kaart terug, indien aanwezig (zie [De WLAN-kaart terugplaatsen](#)).
7. Plaats de WWAN-kaart terug, indien aanwezig (zie [De WWAN-kaart terugplaatsen](#)).
8. Plaats de geheugen- en processorkaart terug (zie [De geheugen- en processorkaart terugplaatsen](#)).
9. Plaats de warmteafleider van de processor terug (zie [De warmteafleider van de processor terugplaatsen](#)).
10. Plaats de knoopcelbatterij terug (zie [Een nieuwe knoopcelbatterij plaatsen](#)).
11. Plaats de Bluetooth-kaart terug (zie [De Bluetooth-kaart terugplaatsen](#)).
12. Plaats de polssteunbeugel terug (zie [De polssteunbeugel terugplaatsen](#)).
13. Plaats de geheugenmodule terug (zie [De geheugenmodule terugplaatsen](#)).
14. Plaats de vaste schijf terug (zie [De vaste schijf terugplaatsen](#)).
15. Steek de kabel van de luidsprekers in de aansluiting op het moederbord (zie [De luidsprekers terugplaatsen](#)).
16. Plaats de polssteun terug (zie [De polssteun terugplaatsen](#)).
17. Plaats het toetsenbord terug (zie [Het toetsenbord terugplaatsen](#)).
18. Plaats de accu terug (zie [De accu terugplaatsen](#)).

 **WAARSCHUWING:** Voordat u de computer aanzet, moet u alle schroeven opnieuw aanbrengen en vastzetten en controleren of er geen losse schroeven in de computer zijn achtergebleven. Als u dit niet doet, loopt u het risico dat de computer beschadigd raakt.

19. Zet de computer aan.

 **OPMERKING:** Nadat u het moederbord hebt vervangen, registreert u de gegevens op de servicetag van de computer in het BIOS van het nieuwe moederbord.

20. Voer de servicetag in. Als u hierbij hulp nodig hebt, neemt u contact op met Dell. Zie voor meer informatie "Contact opnemen met Dell" in de *Installatiehandleiding*.
21. De toetsenbordindeling kan veranderen wanneer u het moederbord vervangt. Zie [De toetsenbordindeling instellen](#) om de toetsenbordindeling in te stellen op uw land.

De toetsenbordindeling instellen

1. Schakel de computer uit (zie [Uw computer uitschakelen](#)).
2. Als de computer is aangesloten op de netadapter, koppelt u de adapter los van de computer.
3. Houd de volgende toetsencombinatie ingedrukt voor de gewenste toetsenbordindeling:
 - o Alle landen behalve Brazilië: <Fn><S>
 - o Alleen Brazilië: <Fn><E>
4. Sluit de netadapter aan op de computer en op een stopcontact of beveiliging tegen piekspanning.
5. Laat de toetsencombinatie los.

[Terug naar inhoudsopgave](#)

[Terug naar inhoudsopgave](#)

Dell™ Inspiron™ 11 Onderhoudshandleiding



OPMERKING: Een OPMERKING duidt belangrijke informatie aan voor een beter gebruik van de computer.



WAARSCHUWING: EEN WAARSCHUWING duidt potentiële schade aan hardware of potentieel gegevensverlies aan en vertelt u hoe het probleem kan worden vermeden.



VOORZICHTIG: Een GEVAAR-KENNISGEVING duidt een risico van schade aan eigendommen, lichamelijk letsel of overlijden aan.

De informatie in dit document kan zonder voorafgaande kennisgeving worden gewijzigd.
© 2009 Dell Inc. Alle rechten voorbehouden.

Verveelvoudiging van dit document op welke wijze dan ook zonder de schriftelijke toestemming van Dell Inc. is strikt verboden.

Handelsmerken gebruikt in deze tekst: *Dell*, het *DELL*-logo en *Inspiron* zijn handelsmerken van Dell Inc.; *Bluetooth* is een gedeponeerd handelsmerk van Bluetooth SIG, Inc. dat in licentie is gegeven aan Dell; *Microsoft*, *Windows*, *Windows Vista* en het logo op de startknop van *Windows Vista* zijn handelsmerken of gedeponeerde handelsmerken van Microsoft Corporation in de Verenigde Staten en/of andere landen; *Intel*, *Celeron* en *Pentium* zijn gedeponeerde handelsmerken van Intel Corporation in de Verenigde Staten en andere landen.

Overige handelsmerken en handelsnamen kunnen in dit document gebruikt om te verwijzen naar entiteiten die het eigendomsrecht op de merken claimen dan wel de namen van hun producten. Dell Inc. claimt op geen enkele wijze enig eigendomsrecht ten aanzien van andere handelsmerken of handelsnamen dan haar eigen handelsmerken en handelsnamen.

augustus 2009 Rev. A00

[Terug naar inhoudsopgave](#)